

北海图录

BEIHAI TULU

北海市地方志编纂委员会办公室
政协北海市委员会文史资料委员会 编
北海市档案局(馆)

 广西人民出版社

图书在版编目(CIP)数据

北海图录 / 北海市地方志编纂委员会办公室, 政协北海市委员会文史资料委员会, 北海市档案局(馆)编.
—南宁: 广西人民出版社, 2014.1

ISBN 978-7-219-08800-5

I. ①北… II. ①北… ②政… ③北… III. ①北海市—概况—图集 IV. ①K926.73-64

中国版本图书馆CIP数据核字(2014)第014420号

责任编辑 韦洁琳



北海图录

北海市地方志编纂委员会办公室
政协北海市委员会文史资料委员会 编
北海市档案局(馆)

出版发行 广西人民出版社
社 址 广西南宁市桂春路6号
邮 编 530028
装帧设计 南宁佳彩广告设计有限公司
印 刷 深圳市佳信达印务有限公司
开 本 889mm × 1194mm 1/16
印 张 17.75
字 数 160千字
版 次 2014年1月 第1版
印 次 2014年1月 第1次印刷

ISBN 978-7-219-08800-5/K · 1487

定 价: 350.00 元

版权所有 翻印必究

《北海图录》编辑部

主 编 符丽明 陈亚敏 韦晓红

副 主 编 陈毅华 陈胜强 刘庆珍

编 辑 沈雪岩 陈祖伟 饶 佳

冯敏华 吴 莹 王美懿

马连婷

版式设计 陈毅华 沈雪岩

编 务 杨 宇 黄艳梅 谢兰花

覃宏愿 冯 晖



前 言

近些年，对北海传统文化典藏的挖掘、整理、出版呈现出跨越式发展态势，市志、年鉴、古籍，史稿、杂录、传记、评述等的编纂和出版，系统化、集束化地丰富了北海地方文献的宝库。在这一过程中，一个从未有过的现象让人们耳目一新，这就是：成百上千帧记述北海百年来政治、经济、文化、历史、社会生活履痕的图片从各地博物馆、图书馆、展览馆、档案馆、文物局（所）和民间、个人乃至国外被发现和抢救了回来；一大批记述北海解放后特别是改革开放 34 年来政治、经济和社会发展进程的图片，借助新媒体的介入也以全新的面貌进入受众的视野。当这些图片一帧帧被展示出来的时候，我们看到尽管睽隔百年、数十年，但分明还能从这些图片中感受到先人生命的脉动，还能感受到北海传统文化与国外优秀文化交汇后闪射出的光芒，图片拥有的内涵及吐露的信息涉及北海社会生活的方方面面。

图片还原了北海传统文化的深邃。北海地处北部湾，背靠大西南，面向东南亚，具有优越的区位优势，是对东盟开放的重要通道和桥头堡。2000 多年前，现今北海所辖的合浦就有了“择水而栖、农耕渔猎”的疍家人，产生了“饭稻羹鱼”的物质生活和“合浦珠还”的精神家园。北海是中国最早洞开城门的地区。《汉书》记载，北海合浦 2000 多年前就是“海上丝绸之路”的始发港，北海的先人无畏“风波阻碍”，开辟了中国最早走向海洋、沟通对外贸易的海上通道，开始在这片土地繁衍生息并烙下生存印记；明朝时，疍家聚

此形成村落集市，朝廷在此设古里寨，北海老城由是而成，舒张、铺展起北海城池的脉络架构；康熙元年（1662 年）设“北海镇标”，北海名称随后多见于史籍，由此书写了海洋城市的句章；清光绪二年（1876 年）《中英烟台条约》将北海辟为通商口岸，英国、德国、奥匈帝国、法国、意大利、葡萄牙、美国和比利时等八个国家相继在北海设立领事馆或开办领事业务，办洋行、教堂、医院、学校等，数十个国家和地区的货物从北海港输入发出，由此在南中国海奠定了古代北海城市内核的空间形态；民国 16 年（1927 年）北海老城改造，中山路、珠海路得到命名，北海城市又印上了中西文化碰撞与融合的历史痕迹……

图片透射出北海城市的风骨和精神。早在 2000 多年前生活在北海海滨地区的人群就开始步入文明社会、也印证了北海最初开发的艰苦和艰辛，体现在北海人身上的自强不息、刚健有为的开放性格特别明显。在“因知而爱、因爱而行、因行而果”的发展氛围下，北海形成了“包容、进取、诚信、文明”的城市精神，“海纳百川”成为北海人信奉的“万物并育而不相害、道并行而不相悖”的气度胸襟。正是这种强大的包容性，使得北海在历史数番潮起潮落后不仅没有沉沦，而是一次又一次破解了种种困扰，让“城市品牌，提升城市软实力”的命题，赢来发展先机。城市的进取与担当成为北海人文情怀的典型表达。诚信、文明高尚道德境界的传播实现了北海风骨和精神的再造。

图片诠释了北海城市发展跨越、人民生活安定和

谐的实景。现存图片题材广泛、内容丰富、地方特色浓郁，犹如多种元素聚合成的板块，对北海的传统文化、资源环境、发展趋势等作了全面体现，从中足能领略出北海“历史悠久、文化底蕴丰厚、近代城市特色突出”的文化内涵。图片展示了北海大步追赶发达地区跨越发展的火热场面。有些图片还准确定格了这些年北海市民倚仗文化熏陶、提升自身素质、用中华民族优秀传统文化和社会主义核心价值体系来引领社会风尚、陶冶精神情操、通过诚实劳动建设幸福家园的情景。这册《图录》让读者阅后，不由得精神振奋，心潮激荡……

图片历来有无言之史之称，其典型性、对比性、资料性非一般文字可比，唐代张乔《华山》诗曰：“青苍河一隅，气状杳难图”，从古到今一照抵千言的功效常被人啧啧称道。

北海图片储量丰富，图片承载的传统文化精华荟萃，图片溢发出的信息与现代化连接紧密。但是，由于城市发展过程中制度设计上的轻重缓急、也由于认知能力提升要有一个相对的过程，北海图片整理出版工作走着一条曲折前行的道路。市属部门、机构、县区曾整理、出版、印行了一些反映北海不同题材的画报、画册、画刊、画卷等，且都各自独立成册。这些努力为北海图片史料的保存、对推介、宣传北海城市投资、生活、旅游的环境、对打开北海对外交往的视窗、吸引八方来客作出了重要贡献。与此同时，人们更渴

望能见到一部系统、完整、综合和自成体系的大型《北海图录》问世，这部《北海图录》不但应把散轶在社会、民间甚至国外的北海图片“珠玑”缀连成串，而且还应附有更具信史、资政、教化价值的文字点睛其间。

这是一个沉甸甸的期待。

这是一个前所未有的挑战。

感谢历史给了我们机缘。在2010年11月北海市荣膺“国家历史文化名城”称号后，市委发出了“一定要充分发挥国家历史文化名城优势，加强策划，整合力量，进一步加大对外宣传力度，大力宣传北海的区位优势、历史文化、投资环境、建设成就、发展前景”的号召。一石激起千层浪，瞬时，北海城市各处飞扬起为国家历史文化名城贡献力量的磅礴气势。

作为市志办和政协文史委、档案、文物局（馆）部门，担当着记述历史、传播文化和对文献拾遗补正的使命，担此编纂《北海图录》任务，完成这一北海从未有过的盛举，正逢其时，正适其势。

《北海图录》付梓、面世，但我们丝毫不敢懈怠：江海秀丽，乃有学人宴集之典；才俊辈出，遂有图文极盛之会。对北海传统文化图片保护，发掘、整理和出版的步伐不会就此停歇。

《北海图录》编辑部

2013年12月



编辑说明

一、《北海图录》是市地方志办联合北海市政协文史委和市档案局(馆)共同编制而成的。本图录参考编年体的形式,直观的反映北海的发展历程。

二、本图录以图片为主体,辅以前言、后记、类目无题序和图片说明等。图录以时期为界,由上、下两卷组成。

三、《北海图录》以北海三次对外开放为主线,收集了自汉代之后,各个不同历史时期的政治、经济、文化和社会等方面的图片资料。由于客观原因,民国前的内容多采用文物、遗址实物图片为主。考虑到图片史料编辑的特殊性,我们采用散点式串联,尽可能保持历史的完整性。

四、《北海图录》上卷主要内容为“汉代遗存”、“明清时期”、“民国风云”等3大部分。下卷为“建设新北海(1949~1983)”、“建设新北海(1984~2012)”等两大部分,共收录图片600多张。在同一部分中,原则上是先分类目,再按时间先后排列。少数部分出于对事物(件)特殊性的考虑,没有严格按照时序排列。

五、本书不设人物传,涉及的人物均以事系人带出。

六、本书纪年,清代及其以前朝代采用朝代、帝王年号纪年,均用汉字表示,并用阿拉伯数字括注公元纪年;民国纪年用阿拉伯数字表示,以括弧夹注公元纪年;解放后用公元纪年。

七、《北海图录》的资料来源于各级图书馆、市档案局(馆)、合浦汉代文化博物馆、市政协文史委、市党史研究室、市地方志办,及书籍杂志、私人收藏者、摄影者等处。

目 录

上 卷

汉代遗存·····	2
合浦汉墓及遗址·····	3
汉墓出土文物·····	8
礼器·····	8
玉器·····	11
雕刻瓦当·····	13
生活用品·····	17
随葬俑、铜制品及建筑模型·····	28
汉墓随葬俑和铜制品·····	28
汉墓出土铜仓和陶屋等建筑模型·····	31
汉墓出土舶来品·····	36
明清时期·····	46
明代遗迹·····	48
清代掠影·····	51
通商机构·····	51
外国驻北海机构·····	54
学校、医院·····	57
寺庙、教堂·····	62
社会生活·····	68
中西合璧的建筑·····	72

民国风云·····	76
土地革命时期·····	77
抗日图存的岁月·····	79
民国年间的北海商贸·····	88
解放战争时期·····	96

下 卷

建设新北海（1949~1983年）·····	98
解放北海·····	99
接管城市·····	102
游行庆祝活动·····	103
人大政协会议·····	104
工会协会组织·····	107
土地改革·····	111
优抚工作·····	112
人民公社·····	113
农渔业劳模和先进代表会议·····	114
北暮盐场·····	115
纺织业·····	117
爆竹烟花制糖·····	118
机械制造业·····	119
港口造船·····	121
农业渔业生产·····	125



海水养殖·····	131	农 业·····	196
医疗卫生·····	132	渔 业·····	200
教育·····	136	旅游业·····	205
文化·····	139	银 滩·····	205
外沙妇女号·····	142	涠洲岛·····	208
地角女民兵连·····	146	冠头岭·····	215
难民安置·····	151	红树林·····	218
		星岛湖·····	222
建设新北海（1984~2012年） ·····	160	北海老街·····	225
恢复地级市·····	161	水族馆·····	228
工业·····	163	文化体育教育卫生·····	230
临港工业·····	172	文 化·····	231
交通商贸·····	178	体 育·····	242
公 路·····	179	教 育·····	246
铁 路·····	181	卫 生·····	248
机 场·····	184	城市建设·····	250
港 口·····	187	对外交往·····	262
商 贸·····	190	百姓生活·····	266
农业渔业·····	195	后 记·····	276

上卷





汉代遗存

秦统一中国后为加强对岭南的有效控制，在灵渠打通了长江和珠江两大水系，使中原地区先进的生产工具和文化不断输入岭南。到两汉时期岭南文化与中原文化在相互融合中得到了空前的发展，据《后汉书》记载：“（合浦）自秦汉置郡，文明之盛，媲美中朝，岿东南一大都会也”。从汉代出土的大量文物中能够感受两汉时期合浦的繁荣景象。

合浦汉墓多集中在县城近郊南起廉州镇的禁山村，北至堂排村，跨越廉北、堂排、冲口、廉东、中站、平田、杨家山、廉南、禁山等9个行政村，东西长约12.5公里，南北宽约5.5公里，面积约68平方公里。经文物部门勘查编号并树立标志有封土堆的汉墓有1056座，现已发掘清理汉墓超过800座，多为两汉时期的土坑墓和砖坑墓。合浦汉墓出土文物逾万件，种类繁多，工艺精湛。其中有铜凤灯等国家一级文物21件。2003年合浦风门岭26号汉墓出土了汉代青铜马及青铜牛等珍贵文物。合浦汉墓出土的玻璃杯、玻璃环、玻璃盘、玉璧、干栏式铜仓等文物曾入选《中国文物精华展》、《中国古代金、银、玻璃展》，赴北京及日本、法国等地展出。

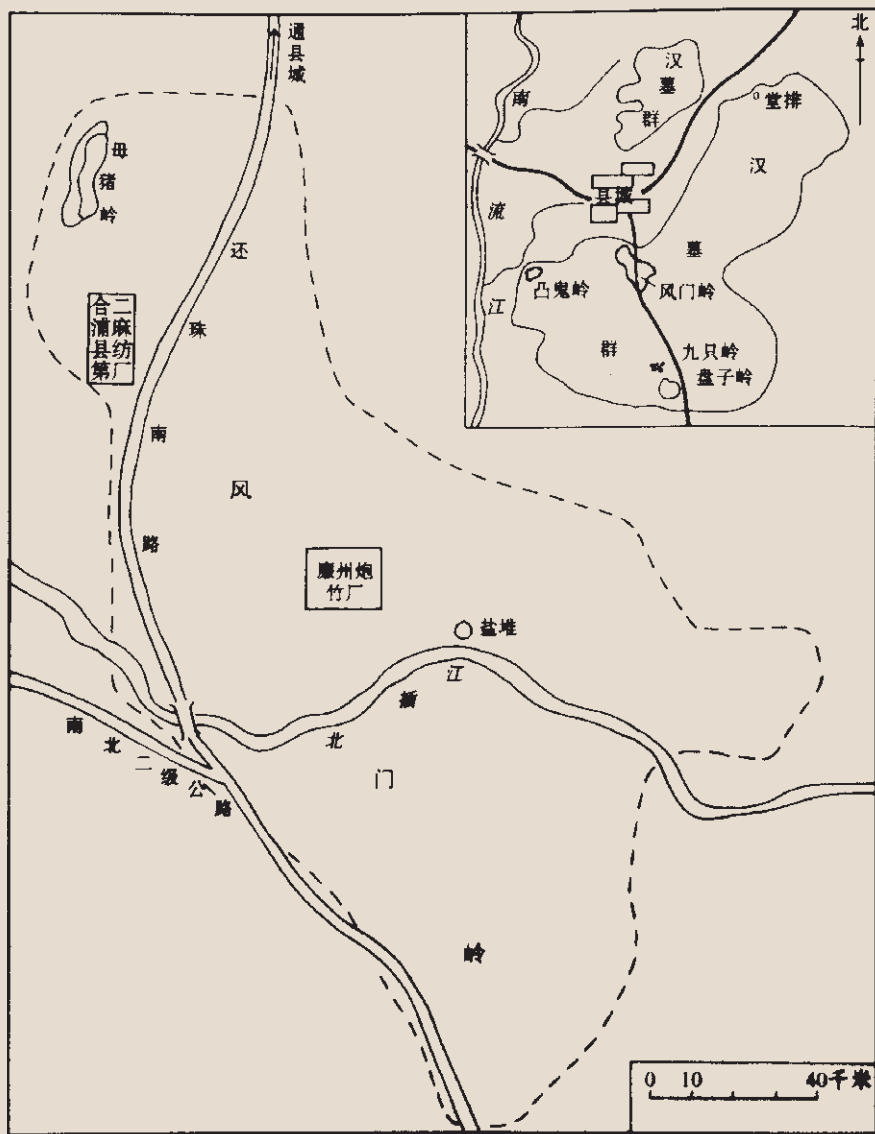


铜凤灯

合浦汉墓及遗址

合浦县城廉州镇，是一个具有两千年“行政治所”历史的繁华胜地。在廉州镇周围，遗存着一个规模宏大的汉代墓葬群——合浦汉墓群，1996年被国务院公布为全国重点文物保护单位，其分布范围约68平方公里。

在合浦汉墓群已经发掘的古墓中，大部分为东汉墓，少量为西汉晚期墓葬。汉承秦制，盛行厚葬之风，而且当时交通不便，墓葬与城郭不会相距遥远。如此众多的一个墓葬群，表明合浦当时经济、政治、文化的发达。合浦一带为南流江冲积平原，随着海湾的冲积，其经济、政治、文化中心也呈现由内向外迁移之势。考古人员在大浪古城发现的西汉早中期陶片证明了这一点。



合浦古汉墓群分布示意图

辑自《北海文史》第25辑



合浦汉代文化博物馆汉墓 1 号保护棚

辑自《北海文史》第 25 辑



合浦四方岭 36 号东汉墓

1987 年 5 月发掘，是东汉砖室墓。该墓由斜坡墓道、前室、左右耳室和后室组成。前室是穹窿顶，耳室和后室是拱券顶，随葬器物 40 多件，有陶器、铜器和琉璃串珠等。

辑自《北海文史》第 25 辑





合浦四方岭2号墓

1987年5月，在合浦四方岭发掘汉墓200座，2号墓是其中之一，是东汉后期砖室墓。

此墓为夫妇合葬墓，有各自独立墓道，A墓和B墓分别由墓道、甬道、前室、耳室、后室和壁龛等部分构成，两墓之间有甬道相通。两墓道均宽1.5米，长度分别为9米、11米，墓坑深4.2米，前室高3.72米，墓室长8.98米，两墓总宽为13.46米，墓壁为双隅，平砖顺砌与侧砖丁砌组合砌法，墓顶采用楔形砖双隅和四隅券拱顶。出土器物有陶器、铜器、和少量散落的琉璃串珠。

辑自《北海文史》第25辑



合浦九只岭6号汉墓

2001年发掘，图为墓室与随葬品。

辑自《北海文史》第25辑



大浪古城汉代码头遗址

大浪古城位于合浦县城东北 13 公里的石湾镇大浪古城头村。古城城址三面为护城河，西侧临近古河道。原城墙用泥土夯筑而成，城池略呈长方形，东西长 231 米，南北宽 220 米。这是古城西门外的汉代码头遗址。
辑自《北海文史》第 19 辑



汉窑群遗址发掘现场

1989 年，在合浦县城西南草鞋村发现的汉窑群遗址。陶瓷器皿是当时海外贸易的重要商品之一，合浦汉窑群遗址的发现，证明了合浦是重要的出口商品产地。2008 年前后考古工作者对合浦县草鞋村汉代窑址群进行发掘，发现砖窑、馒头形窑 22 座，出土了大量陶制、木质器物。整个窑址群再现了汉代制陶工艺的全过程，图为发掘现场。
辑自《北海文史》第 19 辑



土窑

位于合浦县草鞋村窑群遗址，馒头形。
合浦汉代文化博物馆 供



汉墓出土文物

合浦汉墓已出土文物上万件，其数量、规模均属罕见，档次较高，其中，国家一级文物 21 件，二级文物 93 件。出土的舶来品种类繁多，有玛瑙、琉璃、水晶、琥珀等饰物，还有玻璃器皿和黄金饰物，充分印证了汉代合浦港对外贸易的盛况。引人注目的铜凤灯、铜魁、三足铜盘等文物入选 1972 年中华人民共和国出土文物展，在日本、加拿大、意大利等 7 个国家展出，铜凤灯还被选为展览会的会标。

礼器



提梁铜壶

合浦望牛岭 1 号西汉墓出土，
1972 年入选《中华人民共和国出土文物展》。
辑自《北海文史》第 25 辑



铜 斝

合浦风门岭 26 号墓出土，共 2 件，该斝方唇内斜，腹身较直，肩部有两只对称铺首衔环，方座足外撇。斝为古代盛酒器。 辑自《北海文史》第 25 辑



三羊纽盖铜樽

合浦堂排 1 号西汉墓出土，缺一耳，盖有小洞，口径 24.3 厘米、通高 22.5 厘米。

合浦汉代文化博物馆供



铜 鼎

2003年合浦风门岭26号西汉墓出土
辑自《北海文史》第25辑



铜 樽

1978年5月合浦北插江盐堆1号墓出土，高34厘米、口径23.5厘米。合浦汉代文化博物馆藏。樽圆筒形，直壁较短，两侧有兽面铺首衔环一双，上有博山顶盖，顶饰凤钮，低浮雕山峰十二座，其上镂刻螭龙十二条，还有云纹、三角纹等；器身阴文镂刻菱形纹、羽毛纹、三角纹、腹腰饰凸弦纹一道；平底三个圆雕人形足，作跪扛樽姿势，承托器身。樽的造型华丽庄重，纹饰内容丰富，雕刻手法多样，工艺精致。

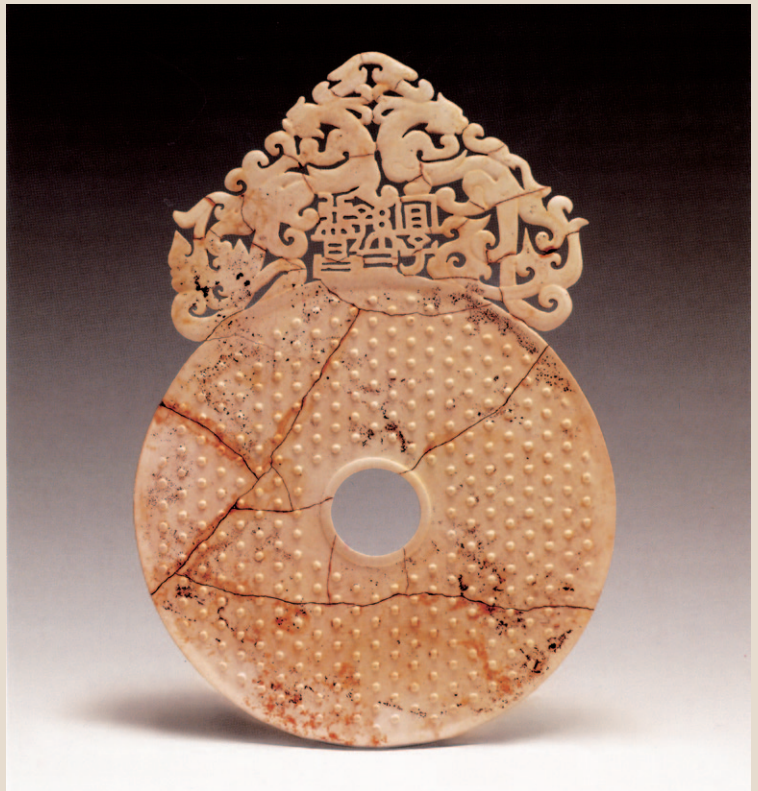
合浦汉代文化博物馆 供

玉器

出廓玉璧

1990年6月合浦黄泥岗1号汉墓出土，高27厘米，宽18.3厘米，刀工娴熟，纹饰细腻。该玉璧镂空刻六字“宜子孙日益昌”，属东汉时期出廓玉璧的标准器。

辑自《北海文史》第25辑



蟠螭纹玉佩

1990年6月合浦黄泥岗1号汉墓出土。这件采用透雕、浮雕和素平等刀法雕成的佩饰，长6.5厘米、宽4.8厘米。

辑自《北海文史》第25辑



子母玉带钩

1990年6月合浦黄泥岗1号汉墓出土,属东汉早期。子带钩长4厘米,宽1.5厘米,母带钩外径4厘米,内径2.5厘米。 辑自《北海文史》第25辑



蝉形玉珩

1990年6月,合浦黄泥岗1号汉墓出土,属东汉早期。长6.2厘米,宽2.9厘米。

辑自《北海文史》第25辑



雕刻瓦当



悬山顶篆刻纹铜仓

1990年6月合浦黄泥岗1号汉墓出土，东汉早期物品，面宽58厘米、进深42厘米、通高54厘米，合浦汉代文化博物馆藏。仓体呈长方形，仓底有四个节带状圆柱支承房体悬空。正面仓门的门框凸出，门扇单开，上有门环；屋脊和瓦面均镂刻竹节纹筒、板瓦，檐口饰半圆瓦当。正门及四面墙壁阴纹镂刻有兽面、门吏、人物、龙凤、虎、蝙蝠、枝形灯等各种精美纹饰。

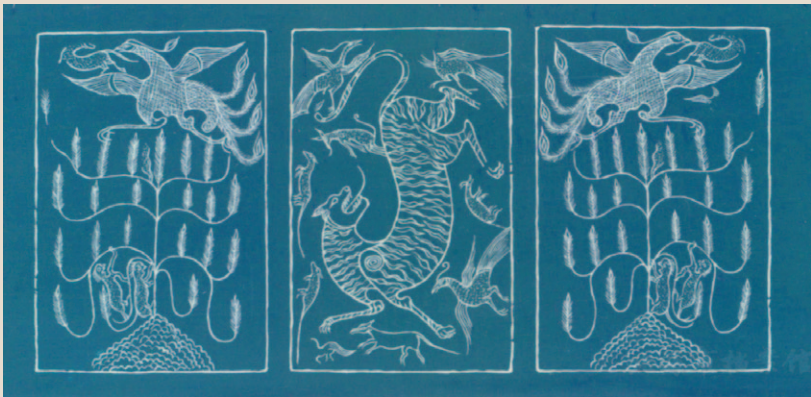
合浦汉代文化博物馆 供



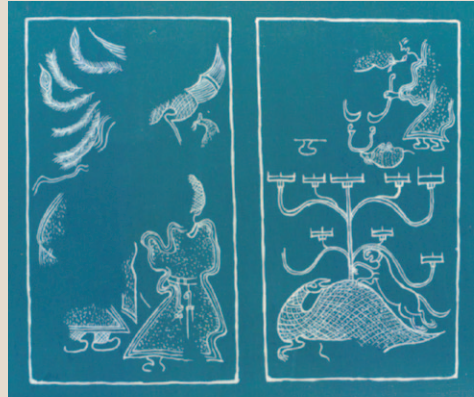
正面



左面



背面

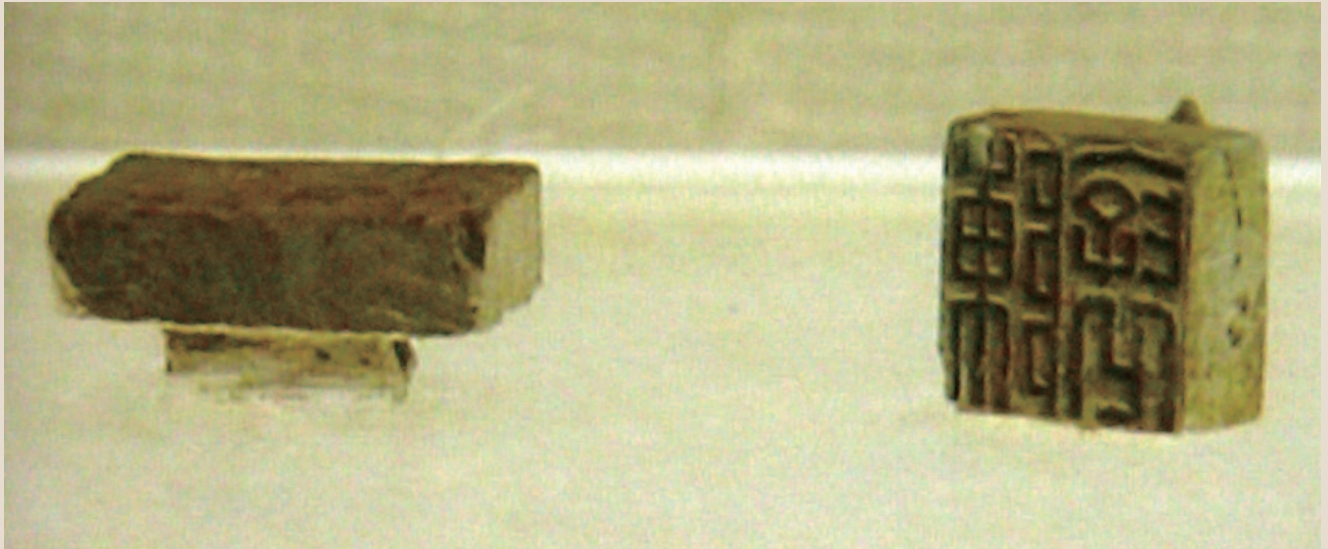


右面

悬山顶干栏式篆刻纹铜仓四面纹饰

合浦汉墓出土的篆刻纹青铜器，纹饰题材丰富多样，有人物、动物和植物纹饰，表现形式各异，是研究汉代岭南地区文化风俗的极为珍贵的形象资料。

合浦汉代文化博物馆 供



印章

1990年6月合浦黄泥岗1号汉墓出土的2枚印章，一枚是“徐闻令印”滑石印章，高2厘米，边宽2.3厘米；另一枚铜印，龟形钮，阴文篆书“陈褒”。

合浦汉代文化博物馆 供



瓦当

合浦廉州草鞋村汉窑出土，
饰有精细云树纹。

合浦汉代文化博物馆 供



刻字汉砖

合浦汉墓出土

辑自《北海文史》第25辑

生活用品

合浦汉墓出土了许多汉代使用的日常生活用品，如：龙首羽纹铜魁、三足小铜壶、铜镜、铜凤灯，陶灶和铜灶等，纹饰精美，设计合理、实用。这些文物的出土再现了汉代合浦的生活用具，为研究汉代岭南社会文化生活提供实物资料。



龙首羽纹铜魁

1971年合浦望牛岭1号西汉墓出土，高10.6厘米、口径24.2厘米。

辑自《北海文史》第25辑



龙首铜方匣

1971年合浦望牛岭1号西汉墓出土

辑自《北海文史》第25辑



龙首铜灶

1971年合浦望牛岭1号西汉墓出土，灶高18厘米、通长72厘米，灶体为封闭式长方形，灶面有三眼，体现一灶多用的设计，既实用又合理。

辑自《北海文史》第25辑



陶灶

合浦风门岭24号汉墓出土的，灶体长方形，两灶眼，前置甗，后置一釜。灶门拱形，无地台。

辑自《北海文史》第25辑



陶灶

合浦风门岭26号汉墓出土，灶体长方形，前宽后窄，灶面开釜眼两个，前略大，置釜甗，甗底镂一小圆孔，后置一釜，前有地台伸出。

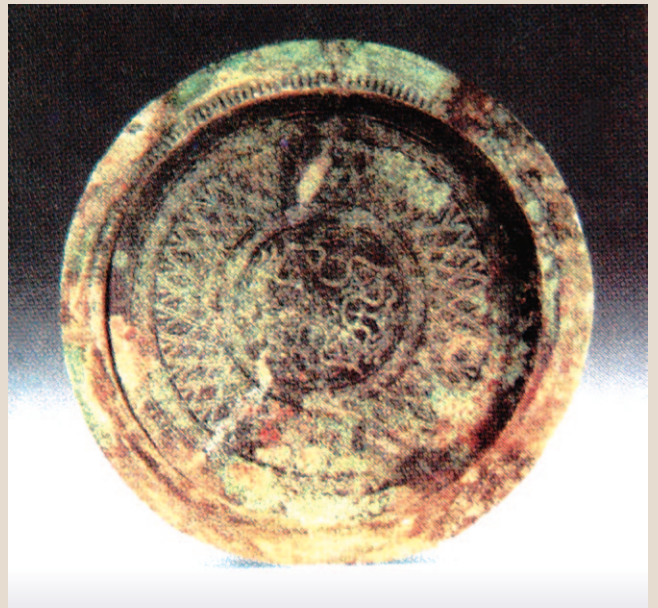
辑自《北海文史》第25辑

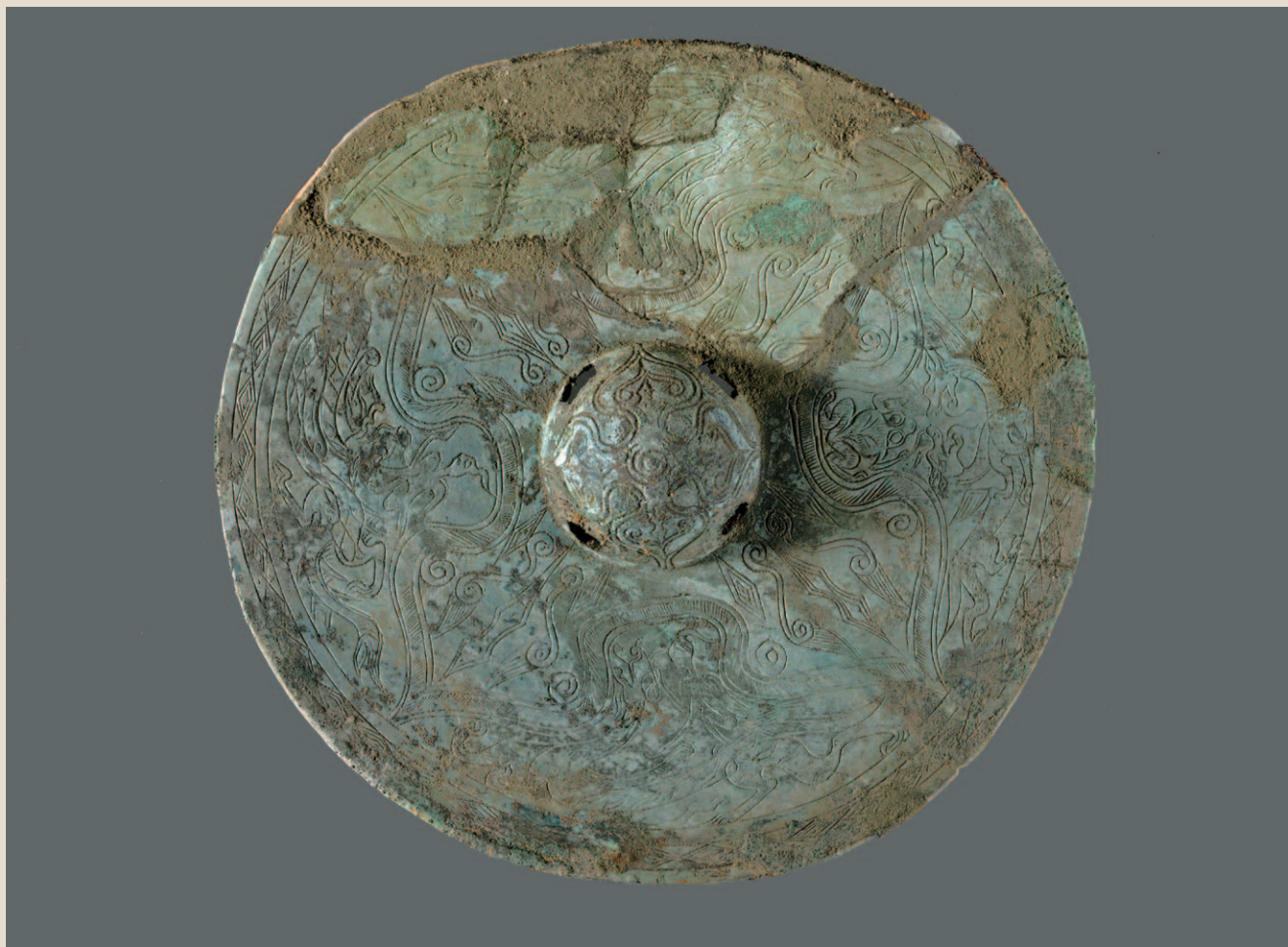


三足铜盘

合浦望牛岭1号西汉墓出土，该盘从盘沿到盘心镌刻菱形纹、三角纹、回纹、锦纹装饰，中心图案为柿蒂纹，叶与叶之间刻有二凤二鹿纹，风格华丽纤细，具有浓郁的岭南地方特色。

辑自《北海文史》第25辑





铜 铎

2008年12月合浦寮尾13号墓出土，东汉晚期，直径18.6厘米、突径4厘米、缘厚0.2厘米。广西文物考古研究所藏。

铎源于西亚，在东方，先见于印度，不晚于南北朝进入中国。此铜铎所饰的柿蒂纹、龙纹等常见于中国传统的青铜器，但其刻划形式及龙与蛙、龙与羽人的纹饰组合似不见于同时期的青铜器，极有可能源自印度等地。

合浦汉代文化博物馆 供



铜盃

合浦风门岭 27 号汉墓出土，古时用于温酒或调和酒水之器。盖面较平，下附三足，作口向下鸡头形；侧附方形直鋬，中空；肩腹各有宽带纹一周，制作考究。

辑自《北海文史》第 25 辑



三足小铜壶

2003 年合浦风门岭 26 号汉墓出土

辑自《北海文史》第 25 辑



羽纹系链小铜扁壶

1978年5月合浦北插江盐堆1号墓出土，属西汉晚期物品，宽10厘米、高12厘米。盛酒器，壶小圆口，带盖，盖顶饰半环形钮。短颈壶肩，器腹半圆呈椭圆形，双肩各有一环耳，一肩环耳与顶盖钮之间活链衔环，长方形圈足，颈部饰二凤，器身饰羽毛纹，菱形纹，三角纹，均为阴纹线刻，镂工精细。

合浦汉代文化博物馆 供



长颈铜壶

合浦风门岭 26 号汉墓出土，器身饰镌刻纹，是古代盛酒器。

辑自《北海文史》第 25 辑



铜杵臼

合浦风门岭 27 号汉墓出土，是古代制药工具。

辑自《北海文史》第 25 辑



铜卮

合浦风门岭 27 号汉墓出土，是古代盛酒器。

辑自《北海文史》第 25 辑



日光铜镜

1986年，合浦风门岭10号汉墓出土，圆纽，圆纽座，外饰一圆凸弦和八内向连弧纹，两周栉齿纹间有铭文“内清以日明光阴日月光”，素缘，直径10厘米。辑自《北海文史》第25辑



铜凤灯

1971年，合浦望牛岭1号西汉墓出土，雌雄一对，通高33厘米，长42厘米，宽15厘米；凤鸟造形，双足并立，作扭头回望姿势，背上置灯盘，口衔喇叭，罩在灯盘上方。图为其中一盏。

辑自《北海文史》第25辑

铜熏炉

合浦风门岭26号汉墓出土，炉盖饰博山草叶纹及云纹，炉体腹部上部镌刻一圈网纹、下部饰羽纹和倒三角纹，喇叭形座足饰有博山草叶纹和云纹。

辑自《北海文史》第25辑





鼓形缠花金球

1986年4月合浦风门岭10号墓出土，东汉晚期饰品，高1厘米、腹径1.4厘米、重5克，合浦汉代文化博物馆藏。

鼓形，空心，分内外两层。内层是球体，外层用金丝条焊以凸起纹饰：鼓腹饰以凸绳纹二圈，中腰饰十二朵小珠花围绕一周，上下鼓面均以中轴穿孔为中心，焊以一朵十二瓣的花朵，每片瓣尖又焊接上一颗小金珠，制作工艺高超精美，具希腊风格。 合浦汉代文化博物馆 供



龙首金带钩

1990年6月合浦黄泥岗1号汉墓出土，长6.6厘米，最宽处0.9厘米，重55克。

辑自《北海文史》第25辑



金 饼

合浦望牛岭1号西汉墓出土金饼两枚：一枚直径6.3厘米、重249克，刻一“大”字，刻字下方细刻“太史”二字；一枚直径6.5厘米、重247克，刻一“阮”字，其上方细刻一“位”字。汉代金饼具有价值尺度、支付和储藏及世界货币等多种功能。

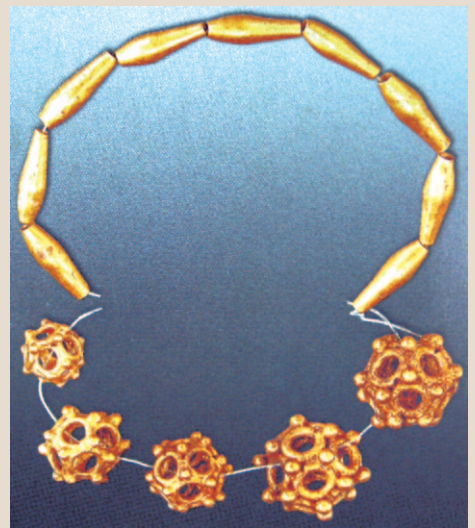
辑自《北海文史》第25辑



梭形金串珠手链

1978年合浦北插江盐堆1号汉墓出土

辑自《北海文史》第25辑



金花球佩饰

合浦北插江盐堆4号汉墓出土，其造形风格出自印度。

辑自《北海文史》第25辑



随葬俑、铜制品及建筑模型

合浦汉墓出土不少铜制和陶制人俑和动物模型，还出土了一批四合院式、楼阁式、三合式、干栏式的建筑和陶屋、陶仓等模型，充分反映了当时岭南地区的楼房建筑的样式和水平都已达到了相当高程度，其中干栏式则显示岭南的地方特色，为研究汉代（尤其是岭南）的建筑及生活习俗提供了宝贵的实物资料。

汉墓随葬俑和铜制品



磨锄铜俑

2003年合浦风门岭26号汉墓出土，高10.7厘米。

辑自《北海文史》第25辑



胡人陶俑

合浦堂排1号汉墓出土，高28.2厘米。 辑自《北海文史》第25辑



铜牛

合浦风门岭26号汉墓出土，雌雄一对，实心。
合浦汉代文化博物馆 供



铜狗

合浦风门岭26号汉墓出土，共2件，图为雄性，体形修长高大，性器官明显，两耳直起，后腿略屈做进攻状，身长16.5厘米、高11厘米。
合浦汉代文化博物馆 供



铜 马

2003年11月合浦风门岭26号汉墓出土，两汉晚期作品，通高94.8厘米，通长98.8厘米；马头作嘶鸣状，两唇宽厚外翻，鼻孔张开，尾巴曲折，显得刚健有力。

合浦汉代文化博物馆 供

汉墓出土铜仓和陶屋等建筑模型

悬山顶曲尺形栏杆式陶屋

合浦风门岭1号东汉墓出土，胎灰白，青黄釉大都脱落呈红褐色，火候较高。曲尺形，两正脊等高相交，前后坡面合角，外侧有垂脊，瓦垄较宽。正门较大，居中。两边镂空菱格窗，柱顶叉手承梁。门内塑两俑站立持杵舂米。

辑自《北海文史》第25辑



悬山顶方形干栏式陶屋

辑自《北海文史》第25辑

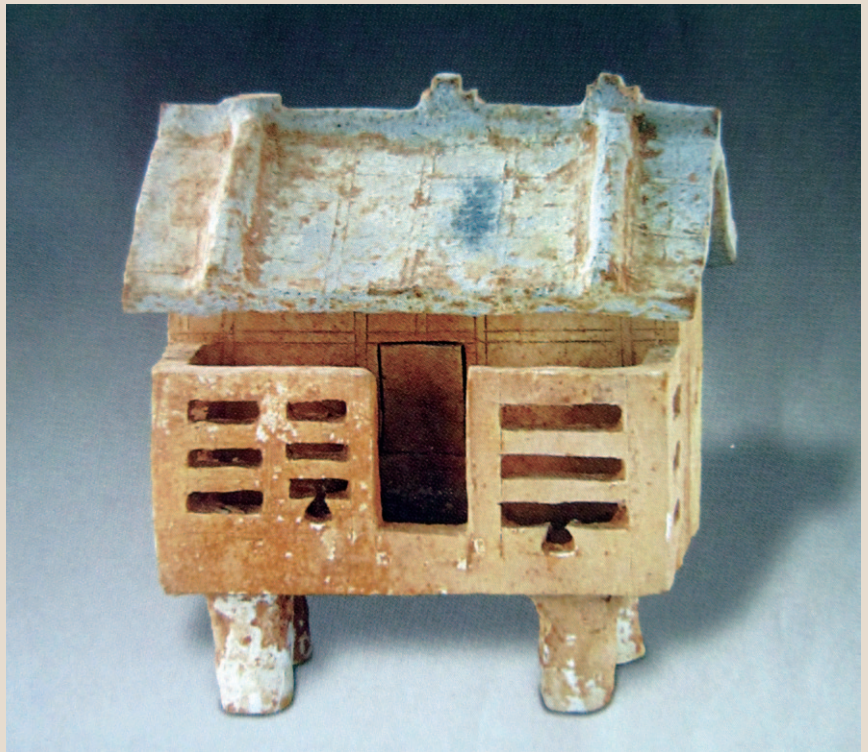




虎殿顶陶楼

1989年12月合浦环城红旗岭2号墓出土，主楼2层，虎殿顶，设抱厦、阳台。楼前有小院围墙、门楼。面宽34厘米、进深28厘米、高37厘米。结构布局合理、门窗样式实用美观，反映出东汉时期岭南的建筑样式。

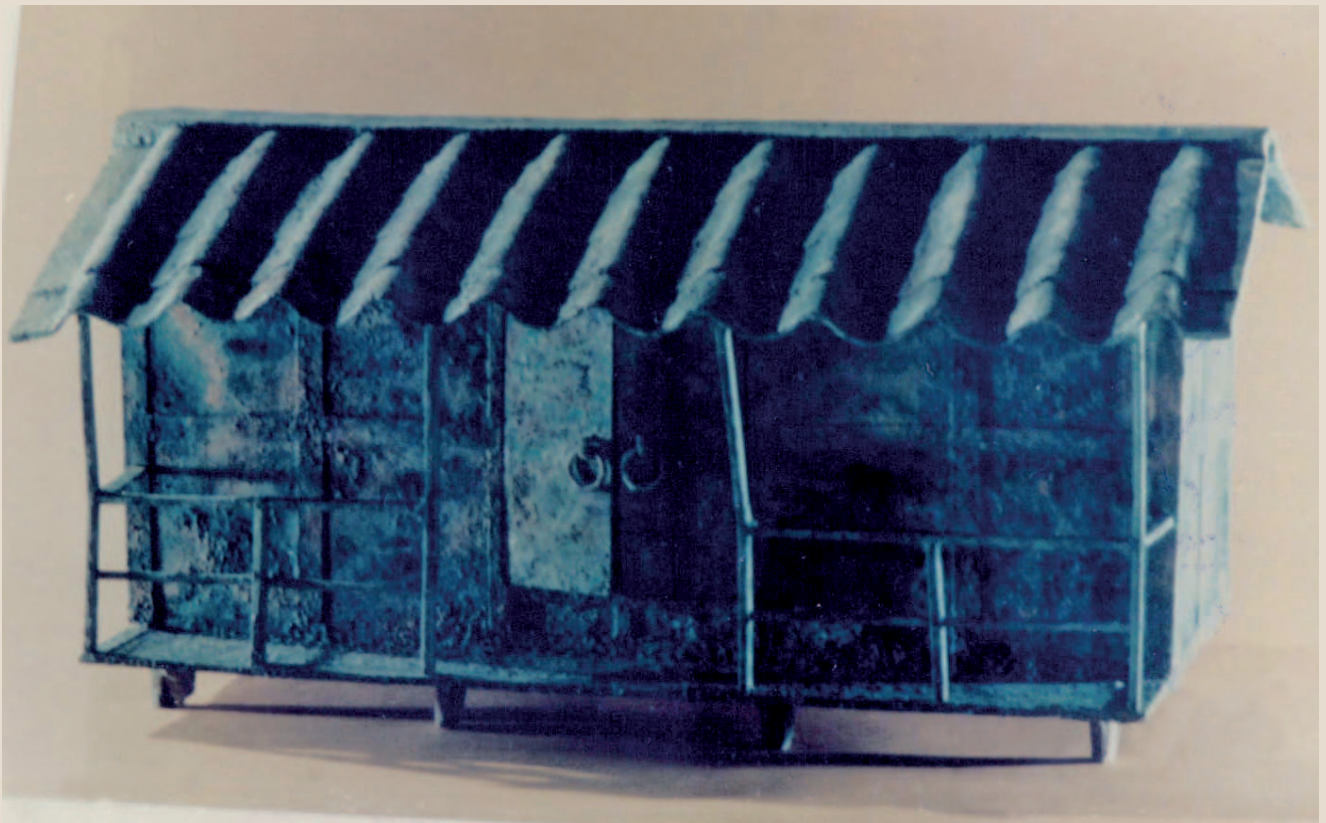
辑自《北海文史》第25辑



陶 仓

合浦汉墓出土

辑自《北海文史》第25辑



悬山顶干栏式铜仓

辑自《北海文史》第25辑



井亭

1978年2月合浦橡胶厂1号汉墓出土

辑自《北海文史》第25辑

陶 井

合浦风门岭 28 号东汉后期墓出土，由井亭、井栏和地台三部分构成。亭顶有瓦垄，栏高 14 厘米、地台直径 25.2 厘米，井亭边长 18.8 厘米。

辑自《北海文史》第 25 辑



滑石器井

合浦风门岭 23 号西汉晚期墓出土，整体正方形，分井身、井亭两部分；井身与地台相连，地台五础孔；井盖顶四阿式，中有方形纽。

辑自《北海文史》第 25 辑





汉墓出土舶来品

作为“丝绸之路”的延伸，海上“丝绸之路”对于中华民族的文化交流和贸易具有同等重要作用。海上“丝绸之路”是古代中国与外国交通贸易和文化交往的海上通道，它主要有东海起航线和南海起航线，形成于秦汉时期，发展于三国隋朝时期，繁荣于唐宋时期，转变于明清时期，是已知的最为古老的海上航线（又名：香料之路、陶瓷之路）。

北海（合浦）地处南疆，背靠大西南，面向东南亚。秦始皇三十三年（公元前214），命史禄开凿灵渠—湘桂运河，连接了长江珠江两大水系，打通了从中原到岭南地区的交通，为岭南地区的经济社会发展和海上贸易繁荣创造了条件。特别是合浦县草鞋村汉代窑群遗址的发现，有力地证明了在汉代北海（合浦）不仅具备良好的交通条件和面向东南亚的区位优势，同时也具备规模生产陶瓷的能力。

汉武帝（公元前140—公元前87年）平定岭南后

开拓了海上“丝绸之路”。从长安入沔水，过洞庭，溯湘江，越灵渠，沿桂江转浔江，入北流江顺南流江南下至北部湾中心港口合浦入海；中国商人用海船携带大批丝绸和瓷器、黄金从合浦起航沿北部湾西海岸南下，途经越南、泰国、马来半岛、缅甸等国，过马六甲经苏门答腊到印度的黄支国（今印度康契普拉姆Kancipuram），换取香料、明珠、璧琉璃、奇石异物运回中国。印度商人再把丝绸、瓷器经过红海运往埃及的开罗港或经波斯湾进入两河流域到达安条克，再由希腊、罗马商人从埃及的亚历山大、加沙等港口经地中海海运运往希腊、罗马两大帝国的大小城邦。构成了直通欧亚大陆的海上交通大动脉。

《汉书·地理志》记载：“賈黄金、杂缯而往”，“入海市明珠、璧琉璃、奇石异物”。合浦汉墓出土的大量玻璃器物（古称璧琉璃）、玛瑙、琥珀、水晶等饰物，充分佐证了《汉书》的记载。



海上“丝绸之路”示意图

辑自《北海文史》第25辑



湖蓝色玻璃杯

1990年6月合浦黄泥岗1号东汉墓出土，高5.8厘米，直径9.2厘米，经测属K₂O-SiO₂玻璃系统。

辑自《北海文史》第25辑



焊珠金饰片

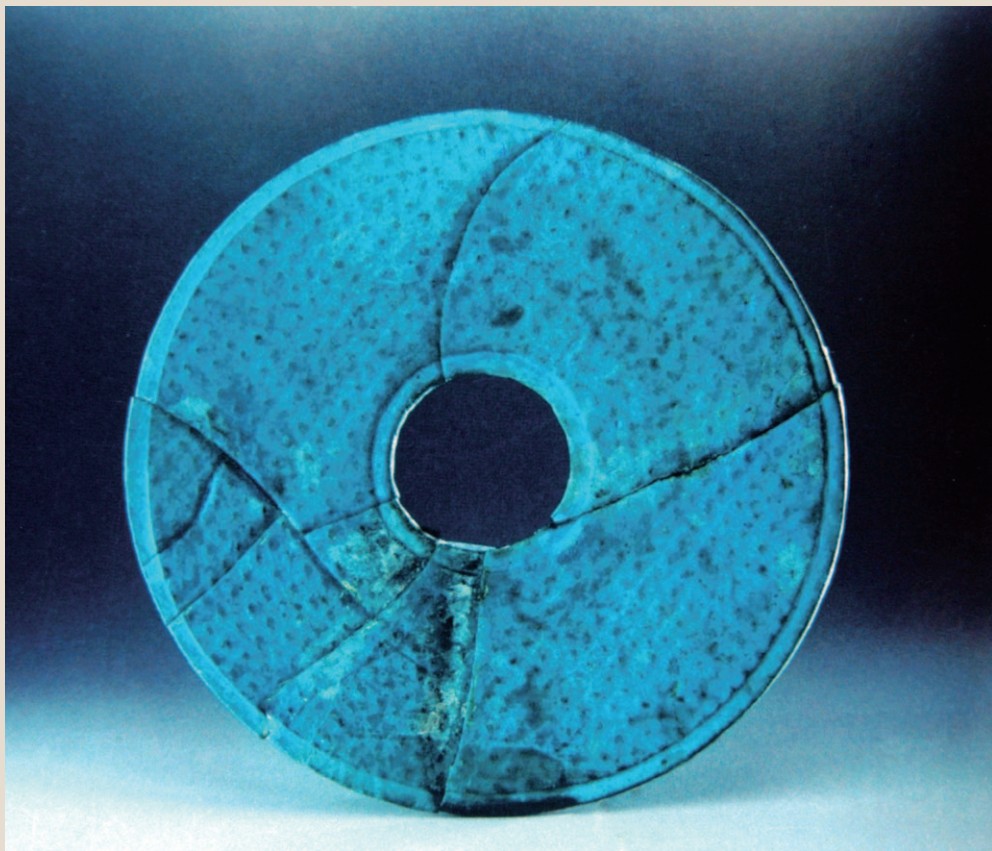
2009年合浦寮尾14号墓出土，东汉晚期饰品，镶嵌在剑格内侧的这件焊珠金饰片，工艺异常精美，让人赞不绝口。工匠先是将金捶打成厚约1毫米的薄片，再用细小的掐丝勾出轮廓，最后用金丝剪成小段高温吹熔凝集成细密的小颗粒金珠焊接在薄片上。金丝宽0.2毫米，金珠约200颗，分大中小三种，大的直径0.74毫米，中的0.25毫米，小的仅0.1毫米，以中间一种居多。细看这件焊珠金饰片，无异今日之微雕，其精湛工艺令人击节兴叹。这种工艺是地中海沿岸流行的金工技法，流行于古代埃及、乌尔（今伊拉克）、麦锡尼等国。可以推想，这样一件器物应是来源于外来的商品进口贸易。

合浦汉代文化博物馆 供



青绿釉带把陶壶

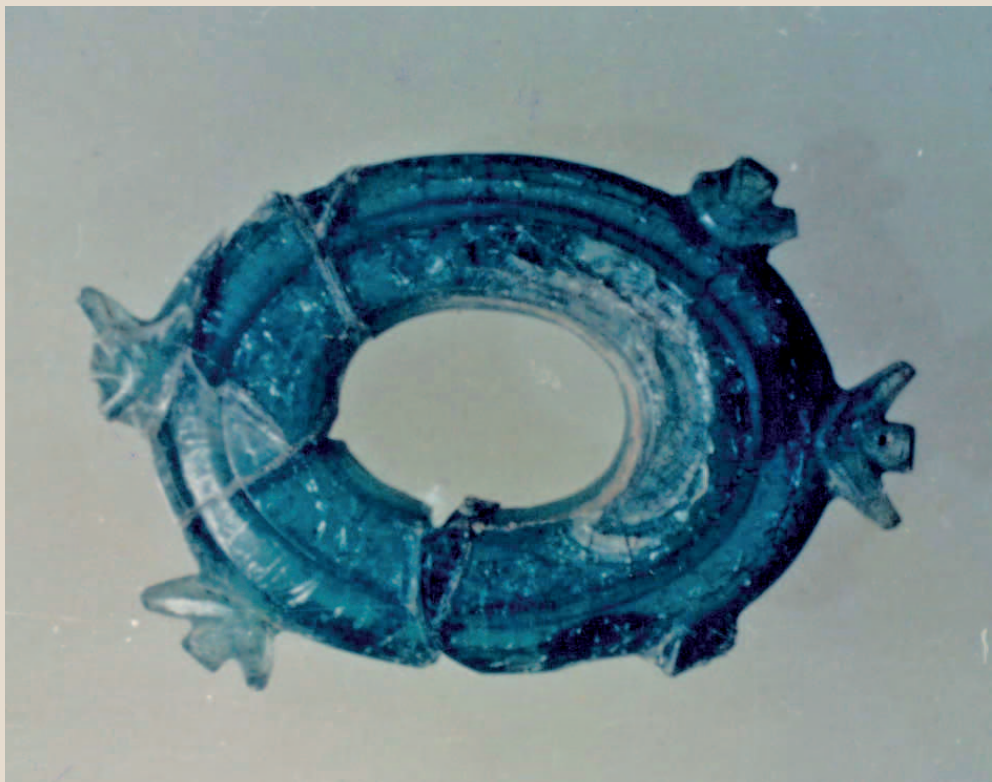
2008年12月合浦寮尾13号墓出土，东汉晚期物品，口径8.2厘米、最大腹径19.2厘米、足径10.8厘米、高34.4厘米。壶黄白色陶胎，釉呈青绿色，表面光滑，均有细开片，器内亦施有一薄层淡青色釉。小口外侈，“V”形短流，圆唇，细长颈，椭圆形腹，矮圈足。颈至腹上部附有一曲形手柄，柄上饰有两道凸棱，肩部饰两周宽带状纹。这种壶在汉墓中首次出现，造型与我国汉代的绿釉陶壶明显不同，而与波斯青釉双耳壶有些相似。因此，极有可能是通过海上“丝绸之路”传入的中亚器物。 合浦汉代文化博物馆 供



绿色谷纹玻璃壁

1971年合浦望牛岭1号西汉墓出土，直径12.9厘米，孔径3.2厘米，厚0.4厘米，经测属PbO-BaO玻璃系统。

辑自《北海文史》第25辑



龟型玻璃器

1982年合浦文昌塔1号西汉墓出土，长5.3厘米，宽3.3厘米，厚0.95厘米，经测属K₂O-SiO₂玻璃系统。

辑自《北海文史》第25辑



紫色多面体水晶串珠

1990年6月合浦黄泥岗1号汉墓出土，东汉早期饰品，最大直径2.5厘米、最小直径1.2厘米、重615克，合浦汉代文化博物馆藏。串珠165粒，为多面体形状，以十四面体为主，部分为十六面体，其中多为深紫色，少数为浅紫色，表面琢磨光滑，呈半透明或透明，散发紫色光芒，为合浦汉代文化博物馆水晶藏品中之精品。

合浦汉代文化博物馆 供



玻璃珠

1975年合浦县环城乡堂排3号西汉墓出土，直径0.5厘米，经测属K₂O-SiO₂玻璃系统。

辑自《北海文史》第25辑



湖蓝色琉璃串珠

1993年2月合浦风门岭4号汉墓出土

辑自《北海文史》第25辑



玛瑙狮子

合浦风门岭 27 号汉墓出土
辑自《北海文史》第 25 辑



微雕水晶龟

1988 年合浦廉州红岭头 3 号
汉墓出土,长 1.5 厘米,宽 1.1 厘米。
辑自《北海文史》第 25 辑



红花玛瑙串饰

1978年5月合浦北插江盐堆1号墓出土，西汉晚期饰品，最大长5.5厘米、最小长0.4厘米、重64.7克，合浦汉代文化博物馆藏。串珠31粒，形状各异，有圆榄形、多面榄形、亚腰形、扁圆形、双锥形等；颜色多样，有红色、红白或红紫相间，还有一些褐白相间的缠丝玛瑙，色泽鲜丽，表面碾磨光洁，半透明。

合浦汉代文化博物馆 供



水晶串珠

合浦汉墓出土，颜色有紫、蓝、浅蓝、翠绿、乳白、黄、红、褐等相互组合而成，单体形状有六棱、球形、方形等。

辑自《北海文史》第25辑

红花玛瑙穿珠

1975年合浦堂排2号汉墓出土，长1.1~2.2厘米，两端经0.4~0.8厘米。

辑自《北海文史》第25辑





明清时期



石康塔

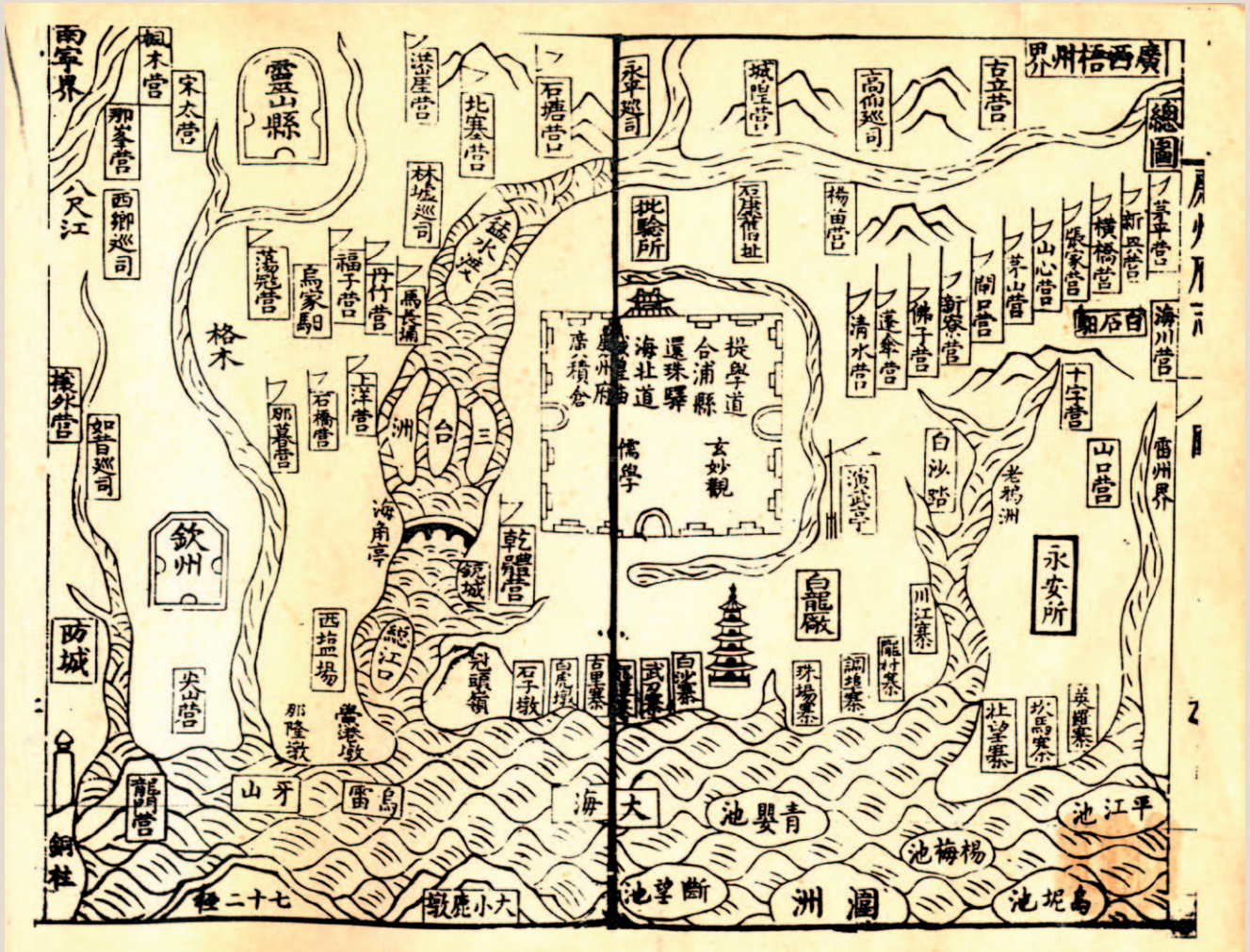
开设了新课程地理、算术和体操，光绪十六年北海妇女冲破封建礼教牢笼，享有受教育权利。北海人接受外语训练始于光绪二十四年，英、法教会分别创办的义学、女子学校开设英、法文课程。光绪二十六年，北海的英国教会已经用上电灯，同年，北海开始有机器生产。光绪二十九年，北海就有了由德国教会主编出版的《东西新文》周报。宣统二年（1910年）廉北公路修通后，特地从香港进口“福特”牌轿车，这是北海境内出现的第一部汽车。宣统三年部分家庭用上了电灯照明。

明清朝代，北海先后是合浦的三村乡、古里寨、靖海团，隶属广东行省管辖。清康熙元年（1662年），清政府设“北海镇标”，这是北海地名见于史籍的最早记载。

在明代中期，北海港已经是“外洋各国夷商”的商船云集和“滇桂货物输出”之要地。同治年间（1862~1874年），北海商业更加发达。外地商人到北海经商，分别成立“敬义堂”和“高州会馆”。同治十年（1871年），清政府设北海常关，每年征收饷银达数万两。

清光绪二年（1876年），《中英烟台条约》签订后，北海被辟为对外通商口岸，次年，北海关成立，由英籍人担任税务司，英国取得了北海港口管理的大权，将港口管辖范围扩大到今广西沿海。英国先设领事馆，后法、德、奥匈帝国、葡、意、比、美等国相继来北海设领事馆或商务代办机构，并在北海设立森宝、捷成、怡和、美孚等洋行，疯狂地向北海倾销鸦片和煤油、棉纱、棉布、纺织品、火柴、羊毛等工业品，并大量掠夺农特产品、水产品、中药材等资源，北海沦为半封建半殖民地。

由于较早受到西方科技和文化教育的影响，北海成为桂南“首开西方风气之先”的市镇。清光绪十一年（1885年）即有官办的“北海电报站”，光绪十二年小学就开



明崇禎十年廉州府地圖

輯自《合浦歷史紀事叢錄》(上)



明代遗迹



永安大士阁

通称“四牌楼”，位于山口镇永安村，建于明万历四年（1576年）因供奉观音大士而得名。大士阁虽建造于明代，但多采用早期的建筑手法，颇具宋元建筑遗风。1986年列为国家重点文物保护单位。

沈雪岩 摄



飞檐上的麟龙鹤凤



柱础雕刻古朴的宝相莲花是宋元时期的建筑风格。



石康塔

位于合浦县石康镇顺塔村，建于明代天启五年（1625年）。塔底直径约6米，塔高24米，占地面积约50平方米。1962年列为县级文物保护单位。

辑自《北海文史》第19辑



白龙城遗址

位于营盘镇白龙村。始建于明洪武元年（1368年），清康熙十一年（1672年）重修。城原有东、西、南三门，城门有楼，城内设采珠公馆，珠场巡检署及盐场大使衙门和宁海寺等建筑。白龙城的大部分城墙，于抗日战争时期拆毁。1981年公布为自治区文物保护单位。图为20世纪90年代初重修的南门。

范翔宇 供



海角亭

现位于合浦廉州中学校园内，亭约建于宋初建隆至景德年间（960~1004年）。《海角亭碑记》：“郡故有亭曰海角，盖因其地在南海之角……故名。”是为纪念孟尝太守施政廉明，去珠复还的政绩而建。宋元符三年（1100年）苏轼游览此亭，题首“万里瞻天”匾额，为古亭增辉不少。海角亭初建廉州古城南侧，经明代成化、嘉靖年间两次迁建，于隆庆年间（1567~1572年）迁到现址。 沈雪岩 摄



匾额

“万里瞻天”为苏轼所书

沈雪岩 摄



古海角亭碑

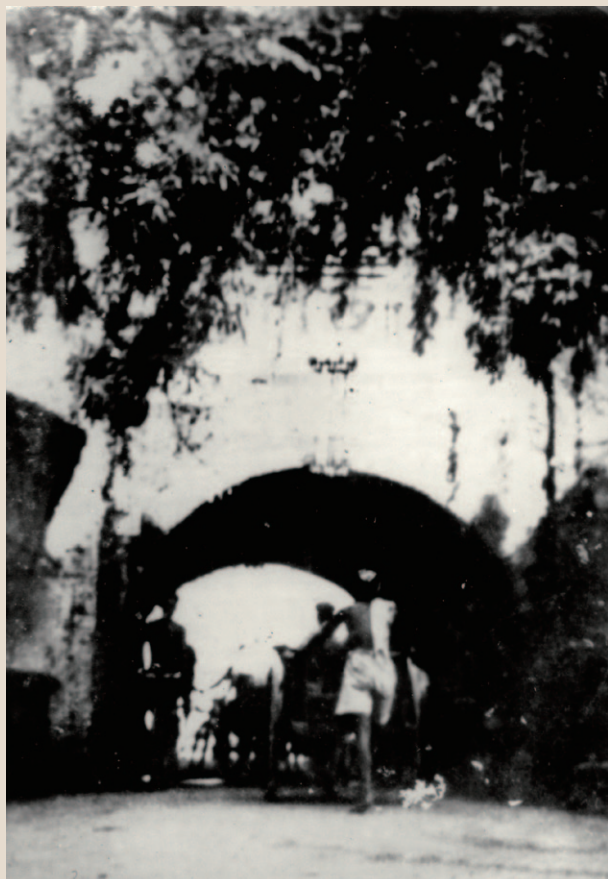
沈雪岩 摄



文昌塔

位于合浦县廉州镇南郊三公里处，建于明万历四十一年（1613年），塔为八角叠涩重檐的楼阁式七层空心砖塔，高约34米。

市档案馆 供



合浦西城门

合浦城池建于何时无从考。据史料记载最后一次大规模的修城工程发生在明代嘉靖二十九年（1550年），由太守何御对城墙加固改造。民国26年（1937年）抗日战争爆发后，合浦县政府执行蒋介石的“焦土抗战”策略，动员全城民众拆除城墙，民国32年（1943年）大部分城墙被拆掉，只剩下西城门顶上的城楼及一小段城墙。图为北海解放初期合浦的西城门。1957年“大跃进”时期被毁。

市档案馆 供



惠爱桥

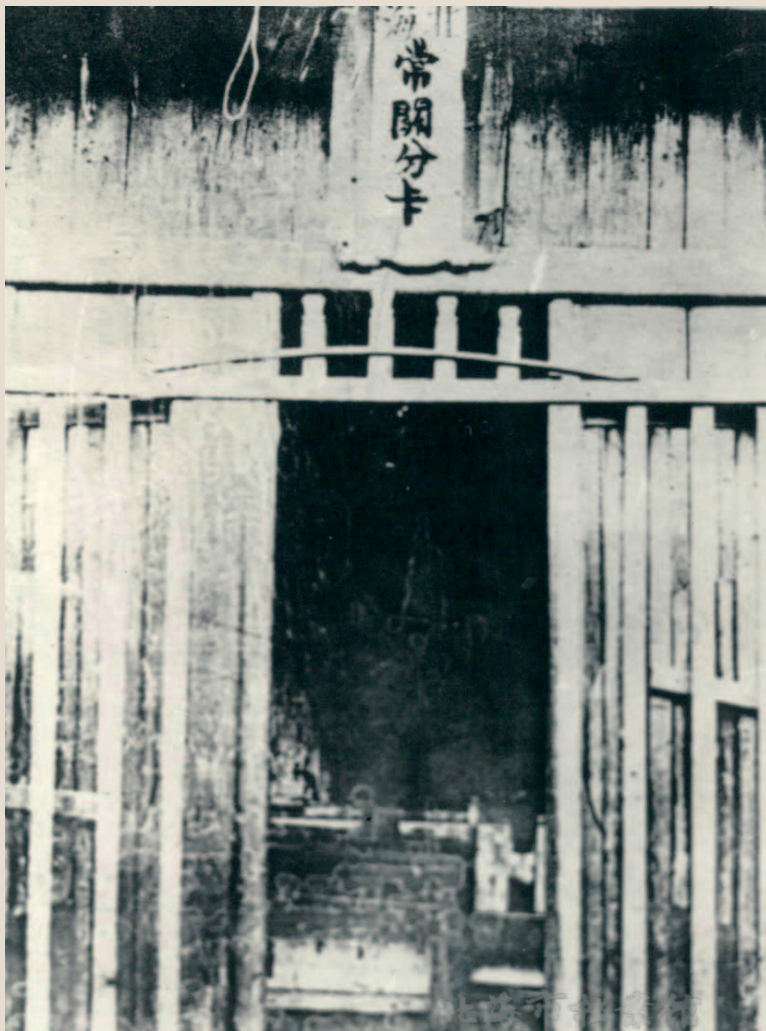
位于合浦县廉州镇惠爱路的西门江上，始建于明代正德年间，后多次被毁，又多次重修。现桥于宣统三年（1911年）落成，为当地泥水工出身的蒋邑雍设计并承包施工。桥身全部用印尼产的坤甸木建成，结构形成为三铰拱、桥面下无拉杆，像这样的桥梁结构，属广西首创，在全国亦属罕见。1994年公布为自治区文物保护单位。

胡永昌 摄

清代掠影

通商机构

北海于清同治十年（1871年）9月20日设立常关（今市区滨海路红阁对面，原龙皇庙码头附近），清光绪二年（1876年），《中英烟台条约》辟北海为通商口岸。次年4月1日设立“北海关”，北海正式开埠，北海港成为对外贸易港口。由英籍人担任税务司，引用不平等条约中关于海关行使港口管理的条文，取得了北海港口管理的大权，并规定港口管理区域为“自东京大界起至涠洲海岛止”，将港口管辖范围扩大到今广西沿海。随着轮船增多，港口相继设置简易码头、仓库、航标等设施。清光绪六年（1880年）以后，轮船运输占优势，垄断了港口航业。光绪十一年（1885年），中英《滇粤边界通商条约》签订后，外国商品可低税由北海港进口运销中国的西南，北海港几乎变成自由港。



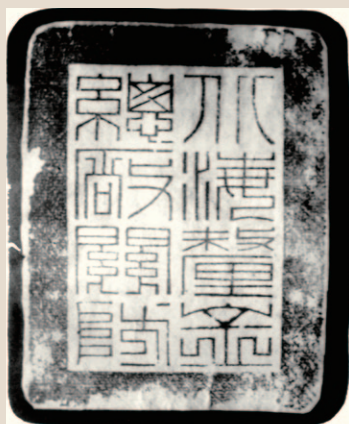
清代北海常关分卡

清同治十年（1871年）9月，北海常关设立，关址在原龙皇庙码头附近，今市区滨海路红阁对面，北海常关下设分卡，卡址设在高德康皇庙以东，兴仁街北面，民国20年（1931年）北海常关撤销。 市档案馆 供



清代北海稅廠

市档案馆 供



北海厘金總廠關防印

清光緒二年（1876）北海設厘金廠，除負責征收北海口岸的厘金稅外，還負責兼管設在廉州和欽州的兩個分廠。

輯自《北海文史》第24輯



郵局地界碑

輯自《北海文史》第24輯



清末北海郵政分局舊址

清光緒八年（1882年）北海關設郵務辦事機構，兼辦郵遞業務，代送外國駐北海各使團、領事館文函和外籍官員、眷屬來往郵件。光緒二十一年郵務辦事處改稱海關寄信局，開始收寄國內公眾郵件。光緒二十二年，清政府開辦“大清郵政”。次年北海海關寄信局轉為北海大清郵政局，局址在北海關所在地牛車路街（今中東路204號）。

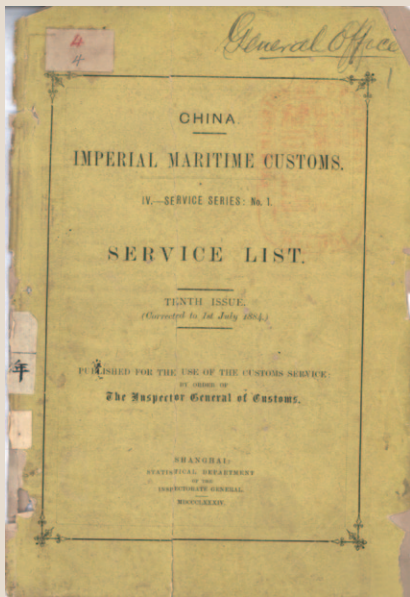
市政协文史委 供



清末至民國時期郵政局長公寓舊址

今中東路171號

市政协文史委 供



北海海关十年报告(1884)封面



北海海关大楼旧址

位于北海市海关路海关大院内，清光绪三年（1877年）设北海关（旧称“洋关”），清光绪九年（1883年）建北海海关大楼，2001年公布为全国重点文物保护单位。

市档案馆 供



北海关外班洋员大楼旧址

清光绪三十年（1904年）北海关在离办公楼址不远的地方（旧称“崩沙口外”）购地一幅，于20世纪初建造洋关外班洋员大楼、监察长楼和俱乐部三座大小不同的洋楼。其中俱乐部因有一张英式桌球供洋人打球而出名，所以本地人又把俱乐部叫“波楼”。久而久之，人们把整个院子称为“波楼”，从此成为北海一个特别的老地名（已毁）。
辑自《北海文史》第24辑



北海洋务局旧址

位于今市人民医院内。清光绪十六年（1890年），广东督抚委任北海守备朱咸翼开办北海洋务局。主要是“稽查华佣出洋”。民国19年（1930年）洋务局裁撤。1992年该楼已拆。市档案馆 供



外国驻北海机构

清光绪二年（1876年），《中英烟台条约》签订后，西方列强纷至沓来，先后有英国、德国、奥匈帝国、法国、意大利、葡萄牙、美国、比利时等八个国家在北海设立领事馆、教堂、医院、海关、洋行、女修院、育婴堂、学校等一系列机构，并在当时的郊区大兴土木，建起了一座座西洋建筑，作为这些机构办公、居住、通邮、传教、行医和办学之用。2001年6月25日，在国务院公布的第五批全国重点文物保护单位中，北海近代建筑群名列其中。



英国领事馆旧址

设于清光绪三年（1877年），馆址建于清光绪十一年（1885年），位于市一中校园内，为二层券廊式西洋建筑，建筑面积664平方米。该馆是外国在广西设立最早的领事馆，民国11年（1922年）撤。2001年公布为国家重点文物保护单位。市档案馆 供



英国领事馆平移现场

因改造解放路工程的特别需要，1999年10月2~3日北海市将英国领事馆旧址往东北方向平移55.8米。市档案馆 供

德国领事馆旧址

位于今市南珠宾馆内，建于清光绪三十一年（1905年）。为二层券廊式西洋建筑，建筑面积855平方米。2001年公布为国家重点文物保护单位。

市档案馆 供



法国领事馆旧址

位于今市北部湾中路北海迎宾馆内，建于清光绪十六年（1890年）。领事馆原为一层券廊式的西洋建筑，建筑面积718平方米，1973年使用单位在原建筑的基础上加建了一层，现为北海迎宾馆五号楼。2001年公布为国家重点文物保护单位。

市档案馆 供



法国信馆旧址

位于今东二巷北海军分区大院内，建于清光绪二十六年（1900年），为法国领事馆办公及邮政营业之地，1989年使用单位因建设需要，拆除该馆。

辑自《老城史话》



德国森宝洋行旧址

位于今市文化局大院内，建于清光绪十七年（1891年）。2001年公布为国家重点文物保护单位。市档案馆 供

学校、医院

明清两朝注重教育，不但修复、重建了前代被毁被弃或被占用的书院，还兴建了一批对后世有重大影响的书院，著名的有尚志书院、了斋书院、海天书院、联珠书院、海门书院、香坪书院等。这些书院都有着不同的建造沿革及制规，其中包含有丰富的历史人文内涵。

随着北海开埠和西方文化的传入，英国教会、德国教会和法国天主教会先后在北海开办男女义学。清光绪十二年（1886年），英国教会在北海普仁医院附设华文男校，十六年开办贞德女校。二十四年，法国

天主教会开办法华学堂。二十七年，德国长老会创办德华学堂。在国内外较为先进的教育思潮的影响下，北海的教育呈现多样化的格局。

清光绪十二年（1886年）以前，北海只有私人中医小诊所。因缺医少药，百姓患病，或求救于巫人，或叩拜于鬼神。光绪十二年起，英国人在北海创办普仁医院、普仁麻风院，法国人创办广慈医院；广府籍人士开办太和医局，地方绅士商贾捐款创办爱群医院。其中，普仁医院是中国西南地区的第一所西方医院，普仁麻风院是中国最早最大的麻风病医院。



海门书院旧址

位于合浦西门江边海角亭旁，建于清朝，其前身为还珠书院。

辑自《北海文史》第19辑



贞德女校旧址

位于今市人民医院内，清光绪十六年（1890年），英国教会在北海兴建女子学校，北海人称“贞德女校”。2001年公布为国家重点文物保护单位。

市档案馆 供



乾体学堂东西楼旧址

位于合浦县第五中学校内，清光绪二十七年（1901年）建成开学。

市档案馆 供



乾体中学旧址

市档案馆 供

普仁医院位于今和平路市人民医院内，是大英传教会（Church Missionary Society 英文缩写 CMS）于清光绪十二年（1886年）在北海创办的第一间西医医院，最初由英国医生柯达夫妇主持，最后一任院长为林怡贤。



柯达医生

北海普仁医院创始人英国人柯达医生在北海工作
刘喜松摄自英国汉诺顿郡（Northampton）柯达医生孙子戴维（David Horder）捐赠照片



普仁医院五十周年大会留影

民国 25 年（1936 年）圣诞节前日北海中华圣公会普仁医院五十周年大会留影纪念
刘喜松摄自加拿大黄菊荣女士捐赠照片



北海普仁医院和北海圣路加教堂

摄于清光绪三十三年（1907年）

刘喜松辑自英国伯明翰大学总图书馆档案史料馆



北海普仁医院院长宿舍楼

摄于 20 世纪初

刘喜松摄自英国剑桥谭信女儿何爱德医生 (Dr. Greta Hague) 捐赠照片



李惠来医生和牧师

北海普仁医院、北海普仁麻风院第二任院长李惠来医生 (Dr. Neville Bradley) (右一) 和英籍牧师。

刘喜松辑自英国伯明翰大学总图书馆档案史料馆



普仁医院手术室情景

清光绪三十三年 (1907 年) 北海普仁医院手术室谭信医生 (中) 在做手术, 李惠来院长 (右一) 负责麻醉, 手术护士波顿 (左一)。刘喜松摄自英国剑桥谭信女儿何爱德医生 (Dr. Greta Hague) 捐赠照片

八角形澡房

原白屋村新麻风院供病人洗澡的澡房
市档案馆 供



法国医院旧址

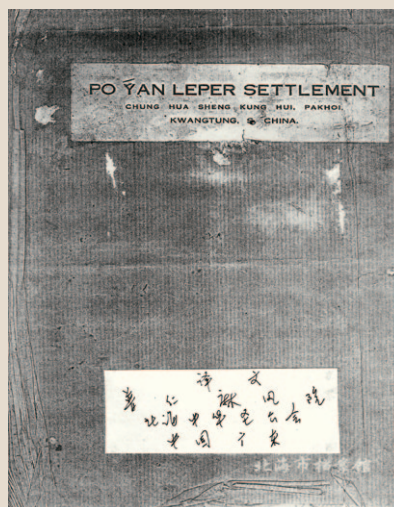
位于今解放路广场东侧，清光绪二十五年（1899年）法国政府派员在猪仔行租赁民房开设医所，清光绪三十一年（1905年）在今址建法国医院，民国36年（1947年）改名广慈医院，1995年拆除。
市档案馆 供



7 潘 永 成 弟	8 冯 恩 女	9 苏 恩 女	6 秦 哈 拿 女	5 陈 得 桦 女	4 张 国 泰 男	3 凌 禹 可 男	2 朱 母 典 男	1 魏 理 安 男	姓 名
1905 1906	1905 1905	1902 1907	1901 1914	1900 1904	1896 1907	1896 1897	1886 1890	1886 1886	籍贯
1908	1907	1908	1917	1906	1910	1891	1886	1886	住址
可	可	可	可	可	可	可	可	可	职业
工	工	工	工	工	工	工	工	工	备注
勤	勤	勤	勤	勤	勤	勤	勤	勤	备注

住院登记表

北海普仁麻风院最早的（1886年）病人住院登记
市档案馆 供



北海普仁麻风院的档案封面

译文为：普仁麻风院，北海中华圣公会，中国广东。
市档案馆 供



寺庙、教堂



东山寺山门

位于合浦县廉州镇东圩路，该寺建于北宋，明代永乐年间重建。清代岭南书画名家鲍俊题有“宝花飞上界，灵鹭起东山”门联。1962年公布为县级文物保护单位。

辑自《北海市申报国家历史文化名城文本》



王龙岩庙

又称廉阳古洞，位于北海市冠头岭主峰（望楼岭）西南麓峭壁之下，是一个天然岩洞，岩中有石模的神像。洞前海滩多怪石，撼潮如雷，蔚为奇观，俗传岩中有“神龙”盘旋，本地人视此岩为“龙王”的离宫，因有“王龙岩”之名。后有好事者依岩体洞穴之势构筑庙宇，又因地处大廉山之南，故又有“廉阳古洞”之名，庙宇始年无考，最后一次修缮是在民国25年（1936年），“文化大革命”期间拆毁无遗。



廉州孔庙崇圣祠蟠龙浮雕石柱

孔庙是昔日的府学宫，始建于何时，今已难考。原址在合浦县城东门内，明嘉靖十七年（1538年）改建在小南门内（即现址）。宽29.5米，进深87.5米，面积2581.25平方米。布局讲究，全庙由棖星门、戟门、泮池和泮桥、大成门、东西两庑、大成殿和崇圣祠等七个主要部分构成。至今已不能一睹全庙原貌，仅主体建筑大成门、大成殿、崇圣祠基本不变。因其外墙朱红，民间因而称之为红庙。图为孔庙崇圣祠蟠龙浮雕石柱。

辑自《北海文史》第19辑



普度震宫

位于市茶亭路，建于清光绪二十四年（1898年），由罗浮山乾元洞道士吴锦泉（号道章，北海东边洞村人）约集梁超振、黄日章、陈觉裕等人发起，向港澳侨胞募资建成。曾是合浦、钦州、灵山、防城四县（市）佛教僧尼、居士发起组织中国佛教会广东省“合钦灵防”联县支会的会址。1986年公布为市级文物保护单位。

高德庙

又名庙山庙，位于高德镇庙山小学校园内，始建于明代崇祯十五年（1642年），清同治三年（1864年），因年久失修拆除扩建。市档案馆 供





天主教北海教区主教府楼旧址

位于公园路1号院内，建于民国23年（1934年）。2001年公布为国家重点文物保护单位。

市档案馆 供



会长楼旧址

位于市人民医院内，建于清光绪三十一年（1905年）。2001年公布为国家重点文物保护单位。

市档案馆 供



涠洲圣母堂

位于涠洲岛城仔村内，建于清光绪九年（1883年）。2001年公布为国家重点文物保护单位。市档案馆 供



涠洲天主堂

位于涠洲岛盛塘村。约建于清光绪二年（1876年），是雷廉地区最早的天主教堂，现为北海市天主教爱国会使用。教堂主体建筑面积955平方米，南向，属欧洲文艺复兴时期哥特式建筑，主要取材于当地珊瑚石块，兼以土瓦木材构筑而成，教堂附属建筑有1幢二层，建筑面积为632平方米的神父楼，此外，还建有女修道院、学堂、医院、育婴堂等设施。2001年公布为国家重点文物保护单位。



德国信义会教会楼旧址

位于今中山东路 213 号大院内，建于清光绪二十六年（1900 年），2001 年公布为国家重点文物保护单位。



神父楼旧址

神父楼为建于民国 7 年（1918 年）北海天主堂的附属建筑 市档案馆 供

北海天主堂钟楼

“文化大革命”期间被毁 市档案馆 供



双孖楼旧址

位于北海市第一中学校园内。该旧址是两座造型相同的建筑，似孪生兄弟，故称双孖楼。相距 32 米，一座建于清光绪十二年（1886 年），一座建于清光绪十三年（1887 年）。原为英国领事馆的附属建筑，民国 11 年（1922 年）英国领事馆撤出后交由英国“安立间”教会使用，供英国传教士居住。2001 年公布为国家重点文物保护单位。图为双孖楼东座，2008 年进行了全面维修。 市档案馆 供

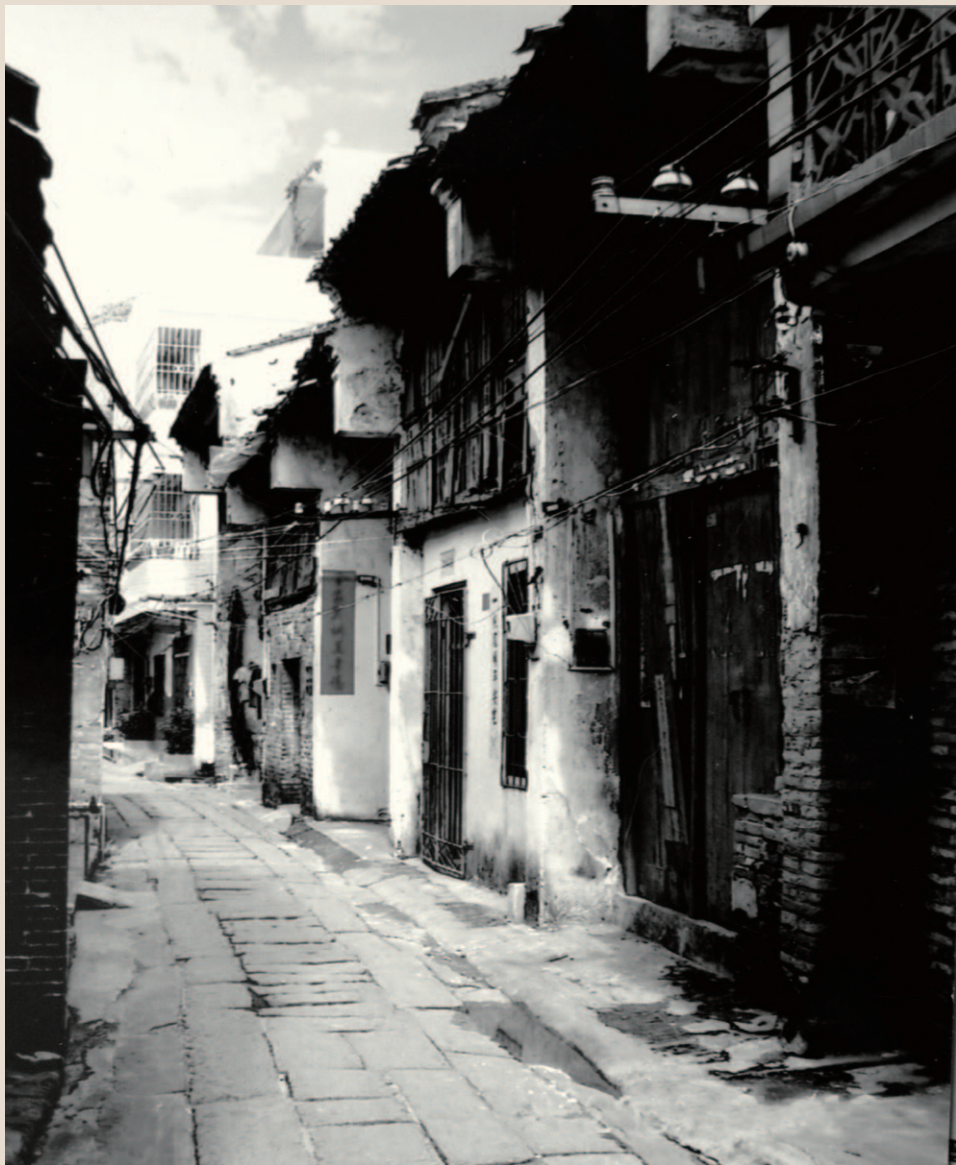


双孖楼西座 市档案馆 供



社会生活

明清时期，北海人主要以务农和渔业生产为生，资本主义萌芽的出现，使得手工业和商业得到了一定的发展。光绪二年（1876年）北海辟为对外通商口岸后，一些西方国家相继在北海设立领事馆，开办洋行、学校等等。在西方文化的熏染下北海人的生活被注入了西方的新鲜元素，衣着有了新变化、房屋建筑加入了西方的风格，有了新式的西医院以及随之产生的新行业等等，但是这些并没有从根本上改变北海人贫苦的生活，他们在封建主义和资本主义的双重压迫下，依然过着举步维艰的生活。



沙脊街

今民建一街，始建于清道光年间（1821~1850年），是北海市区最早的街道之一，因建在一条像脊骨隆起的沙丘之上，故称沙脊街。清咸丰、同治年间（1851~1874年），此街是酒馆、烟馆、旅馆、赌馆和妓馆的集中之区，民国初年北海最早医务机构“太和医局”“爱群医院”，最大的会馆“广州会馆”，最早的发电厂“保兴电灯公司”也设在此街，图为该街夹街二层砖瓦旧式楼房。 市档案馆 供



谭信与清朝廉州府官员

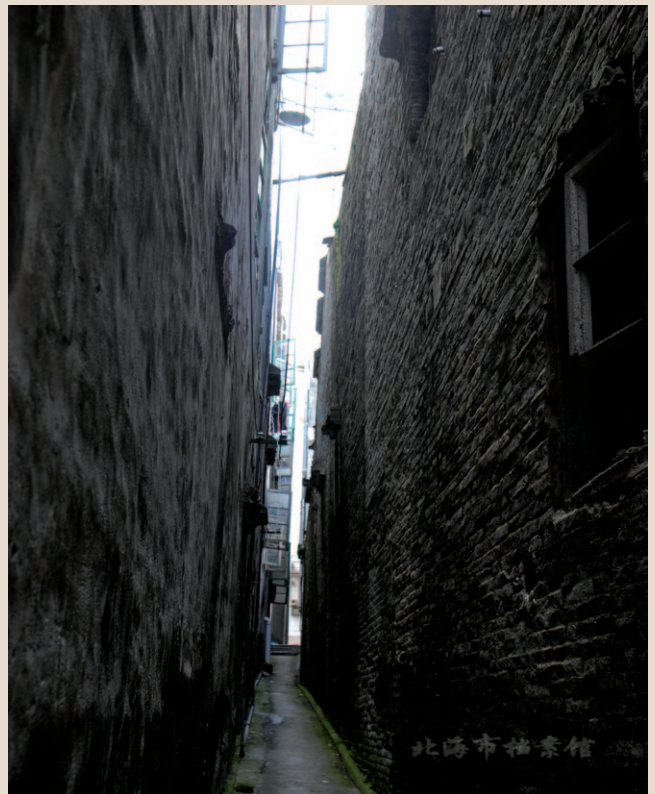
英国利物浦大学医学博士、外科医生谭信 (Dr. Hubert Gordon Thompson) 清光绪三十二年 (1906 年) 6 月来北海普仁医院、北海普仁麻风院工作。图为谭信与清朝廉州府 (今合浦) 的官员在一起。

刘喜松摄自英国剑桥谭信女儿何爱德医生 (Dr. Greta Hague) 捐赠的照片

摸乳巷

北海老街有众多的窄巷，它们不仅方便交通，而且有通风排水作用。有的巷子有三尺余宽，称担水巷，有的仅能擦肩而过则戏称摸乳巷。图为老街摸乳巷，位于珠海西路 141 号西邻，南高北低，全长约 30 米。

市档案馆 供





普仁医院门前的运输车辆

约摄于宣统三年（约 1911 年）

刘喜松辑自英国伯明翰大学总图书馆档案史料馆



清末乡村理发师 市档案馆 供



普仁医院女病房

摄于清光绪二十六年（1900年）

刘喜松辑自英国伯明翰大学总图书馆档案史料馆



清朝廉州府官员

清光绪三十四年（1908年），谭信医生到廉州府为一军官 Chung Hirlong 做手术时所拍摄的照片。

刘喜松摄自英国剑桥谭信女儿何爱德医生捐赠照片



中西合璧建筑

清代，北海建筑主要以传统中国风格为主。这类建筑具有南方典型的祠堂、庙宇建筑特点，外形端庄、古雅、匀称，平面布局方正，除中厅外，分东西两厢及前后殿堂，各设内中庭天井，使南北殿堂成开敞式大厅，各设两条高瘦挺拔的麻石切角方柱，令空间既分隔又连通；中厅后殿地坪就地势降低，建有楼层。

19世纪70年代，随着英、法、美、德等外国势力不断扩张，北海市先后出现了一批西式建筑，如：

领事馆，以及海关、商行（洋行）、教堂、医院、学校等。这些建筑物多为两层，平面布置取方形，设柱券回廊，屋顶有反坡和四坡瓦顶，门窗以拱券式门窗洞为主，大多加外层活动百页门窗扇。建筑布局上采用独立式建筑配合庭院绿化，超越地方小庭院、连体式建筑格局。一些建筑在形式上能结合北海地方特点有所简化和演变，反过来给北海传统建筑带来很大的影响，一些地方官绅、富商纷纷仿效，出现一批仿洋建筑。



魁星楼

原名奎文阁，俗称钟楼。在廉州文蔚路廉州中学校园内。清乾隆十八年（1753年）建，乾隆六十年（1795年）被毁。道光元年（1821年）在旧址重建。阁内祀奎文星君。该阁为方形尖顶三层亭阁式楼阁，高15米，底边长4.75米，占地面积约22.6平方米，1981年列为县级文物保护单位。



县学宫大成殿

位于合浦县青云路旧县委大院内，该学宫由明代中期名臣、理学名家张岳任廉州知府时创建。现存建筑为清代重建。



东坡亭

位于廉州大东门街合浦师范学校校园内，始建于何时失考。北宋元符三年（1110年），苏东坡获赦从儋州移廉州时下榻于邓氏园林清乐轩，两个月后，于同年8月29日溯南流江北上，抵梧州北归。后人为纪念苏东坡，在清乐轩和长春亭之间建东坡亭，亭左侧回廊镶有苏东坡在廉州时的全部诗作。亭内外还镶有历代骚人迁客题咏石碑刻。清乾隆四十一年（1776年）重建，此后经多次兴废、重建修。



广州会馆南面建筑

清末建造 市档案馆 供



街渡口旧址

清代从廉州街（指合浦县城的众多老街）来北海做生意的客商（旧称“走水客”），除了走路外就是坐渡船。船到北海后，在外沙东端内港南岸的一个码头停泊，乘客及随带货物由此上岸直奔珠海路。渡船停泊的这个码头，北海人称“街渡口”。图为街渡口旧址（今珠海中路92号-98号间）。2009年公布为市级文物保护单位。

市档案馆 供



石碑

左碑为清光绪二十一年（1895年）位于“街渡口”南面街旁的“告示碑”。记载光绪二十一年由绅商陈世珍等联名，向合浦县政府反映当时“渡夫邓振武”，“揽载霸撑滋事”，要求对他严肃处理。县政府为此对邓振武立案调查，并“勒石为记”。此告示碑于当年六月廿四日立在于街渡口公布于众。右边三块石碑从上而下分别为“昇平街”碑、“永安码头”碑和闸门石脚。市档案馆 供

珠海路建筑

中山路、珠海路沿街建筑风格是19世纪末、20世纪初、西风格建筑的混合，老街居民以开放心态汲取西洋文化，使老街建筑立面多姿多彩。当街望去，白色的墙面顶端是花样翻新的女儿墙。该页4幅图为珠海路的建筑及女儿墙、窗拱券。

市档案馆 供





民国风云

民国元年(1912年),广东全境光复,废廉州府,成立广东省钦廉军政分府(旋又改称为钦廉绥靖处),辖原廉州府境。北海同时成立自治会行使管理市政职权。

民国初年,北海城市初具规模,有了街道及数百栋楼房。到解放前夕,市区建成区面积0.8平方公里。民国期间,北海经济出现过暂短繁荣,北海港曾居全国沿海商埠第10位,后受战乱影响,逐渐萧条走向衰落。

民国15年(1926年)6月,大革命风云乍起,北海建立了钦廉地区第一个地方党组织——中国共产党北海支部(一说北海市委)。此后,北海的工会、农会以及学生联合会、妇女联合会等进步团体相继成立,推动北海工农运动迅速高涨。民国16年(1927年)“四·一二”反革命政变以后,北海党组织各级领导人、党员、进步群众纷纷遭到国民党军队的血腥镇压。

但在左翼文化运动的影响下,北海进步青年学生建立“绿波书社”、“未名社”等进步组织,学习宣传革命理论、宣传马克思主义。民国25年(1936年)北海爱国军民刺杀日本间谍中野顺三(北海九三事件),打击了日本帝国主义的嚣张气焰和国民党政府的妥协退让政策。

民国26年(1937年),抗日战争全面爆发后,日军侵占涠洲,北海成为抗日前线。在民族存亡的紧急关头,北海党组织成立北海民众抗敌后援会,配合防军,动员民众投入抗日救亡活动。民国34年(1945年)6月收复涠洲。

抗日战争胜利后,钦廉四属党组织进一步加强人民武装建设,继续坚持游击战争,巩固粤桂边山区革命根据地。1949年12月4日迎来了北海解放。北海历史从此翻开了新的一页。



北海抗日战争胜利纪念亭

土地革命时期

民国年间，外侮日深，内乱不止，民众处于水深火热当中。在内忧外患的重压下，北海涌现出了一批仁人志士，挺起了北海人民的脊梁，在各个领域中为民族解放、中华振兴作出了不可磨灭的贡献。1925年省港大罢工，北海码头工人率先组成北海罢工委员会纠察队，带动全市各界人民，以实际行动积极配合支持省港工人的罢工斗争。民国15年（1926年），以中共党员江刺横为首，成立了中共北海支部（一说北海市委），同时利用国共合作机遇，成立了以北海市总工会为核心的包括青年、妇女、工人、农民和商人等在内的群众团体，举行万人示威大游行，迫使劣迹昭

彰的市政专员陈椿熙倒台。

民国16年（1927年）“四·一二”反革命政变后，4月24日凌晨，国民党北海驻军十一师出动军队突然包围市总工会和中共北海党组织的秘密联络点“肖我照相馆”等处，党支部和工会负责人江刺横、李雄飞、冯慕周、冯五其、钟辉廉、潘铁汉、潘国鼎等人不幸被捕。5月3日，江刺横、李雄飞、钟辉廉、潘铁汉、潘国鼎、冯慕周、冯五其7人，在北海东端的海滩上（今海滨公园内）英勇就义。北海党组织遭到破坏，幸存的共产党员转入地下斗争。



江刺横像

江刺横（1900~1927年），广东省廉江县良垌乡南溪村人，1926年6月，领导创建钦廉地区第一个中共组织——中共北海支部（一说北海市委），出任书记。1927年4月23日被捕，5月3日被枪杀于北海东端海滩。

市档案馆 供



马克思、列宁像

这是大革命时期北海市总工会办事处墙上贴的马克思、列宁像。“四·一二”反革命政变后，潘铁汉将画像取下封好交给家属。1982年，潘铁汉封存的马克思、列宁像由他的遗属赠送给中共北海市党史研究室。

辑自《夜幕下的博弈》



钟竹筠像

钟竹筠(1903~1929年),女,广东遂溪县杨柑乡志忑塘村人。1927年春,主持成立中共东兴支部,任支部书记。同年9月,钟竹筠在东兴因叛徒出卖,被警察当局秘密逮捕,押解至北海市,被囚禁于审判厅两年。1929年7月,钟竹筠于北海西炮台刑场英勇就义。

市档案馆 供



肖我照相馆旧址

今中山东路59号,土地革命时期北海中共党组织秘密联络点。

市档案馆 供



冯道先像

冯道先(1904~1936年),合浦县闸口镇山贝村人。他推行教育改革,倡导妇女解放。参与当时反帝反封建宣传工作。1933年秋,冯道先在中山大学组织成立“反帝反法西斯大同盟”,1936年1月13日,“荔枝湾惨案”发生,被国民党广州当局逮捕。7月19日被杀害于广州黄花岗。

市档案馆 供



冯道先遗物

市档案馆 供



斜阳农军使用的武器

1927年“四·一二”反革命政变后,9月,遂溪县农民自卫军在中共遂溪县委书记陈光礼等人率领下渡海到斜阳岛,开展武装斗争,直至1932年11月被国民党军队镇压。图为斜阳岛农军使用的武器。

辑自《夜幕下的博弈》

抗日图存的岁月

民国 26 年（1937 年）抗日战争全面爆发，民国 27 年（1938 年）9 月，日本军舰到涠洲岛，民国 28 年（1939 年）1 月日军第三次登陆涠洲岛，从此涠洲岛沦陷达 7 年之久。日军在岛上实行“三光”政策，烧杀掳掠。同时，日军飞机、炮舰不时入侵北海，轰炸和炮击沿海及内地。北海地方党组织团结和领导北海爱国军民、进步青年学生开展了轰轰烈烈的抗日救亡运动，狠狠

地打击了日本侵略军的嚣张气焰。民国 34 年（1945 年），在当地军民的共同抗击之下，终于收复了涠洲。

战争的硝烟已经弥散，留存下来的抗战遗址和抗日志士的遗物，是当年日军侵华罪行的见证，承载着中华之耻、民族之痛，凝结着北海人民万众一心、团结御侮的决心，是北海人民的精神丰碑。



北海抗日战争胜利纪念亭

位于解放广场东端，建成于 1946 年元旦。与它同时建成的还有“抗战胜利纪念碑”（右图人像后，已毁）。亭基座的八面阴刻《北海抗战史略》，记述北海军民在抗日战争期间与日军英勇战斗和作出巨大牺牲的事迹。





翁照垣像

1936年8月，原国民党第十九路军恢复（又称新编第十九路军），蔡廷锴任总指挥。同年8月23日新编第十九路军六十师师长翁照垣部受桂系军方派遣进驻桂南、粤西，其中六十师的区海文营进驻北海。图为新编第十九路军六十师师长翁照垣1932年时的照片。

辑自《夜幕下的博弈》



北海“丸一药房”旧址

今珠海中路104号，由日本人中野顺三开办，北海“九三事件”事发地。

市档案馆 供



周大强像

周大强，原名周怀路（1911~1984年），北海营盘人。1931年参加国民革命军第十九路军，1932年在上海参加淞沪抗战。1936年，新编第十九路军六十师师长翁照垣率部进驻合浦、北海，周大强在该部任某机枪班长，于9月3日奉命参与刺杀日本间谍中野顺三行动，引发北海“九三事件”，后在参加抗日战争中负伤。1945年抗战胜利后周大强作为抗日英雄被邀参加“抗日胜利庆功会”，此照即为当时所摄，解放后因“国民党军人”身份被遣返原籍。

张九皋 供



“丸一药房”的药箱

吴其绩 供



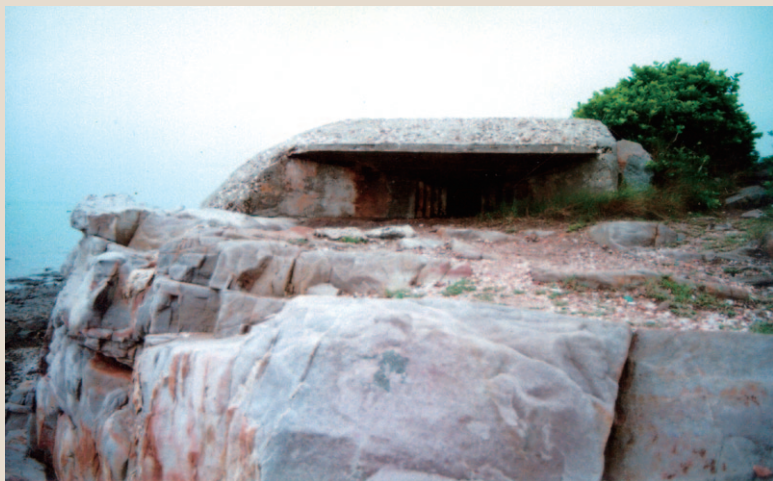
外来留京难民回籍通行证



张九皋 供 安居证

张九皋 供

1937年12月的“南京保卫战”中，谭岳才（北海人）与其弟均为守城战士，其弟在保卫战中牺牲。日军攻占南京后屠杀中国军民30多万人。劫后日军给留京难民发放“外来留京难民回籍通行证”和“安居证”。南京失守后，谭岳才经伪装为难民，得逃一劫。图为谭岳才领到的两证。



冠头岭暗堡

抗日战争期间使用

市档案馆 供



陈铭枢像

陈铭枢（1889~1965年）字真如，广西合浦曲樟乡璋嘉村人。保定陆军军官学校第三期毕业。同盟会员。1924年广州国民政府东征时任第一旅旅长。在“大革命”时期任第四军第十师师长，驻防北海，1926年6月奉蒋介石之命自广东出师北伐，与第四军独立团（团长叶挺）联合攻打湘、鄂军阀，攻占汀泗桥、贺胜桥，同年10月10日攻占武昌，陈因作战有功，1926年任国民革命军第十一军军长兼武汉卫戍司令，1927年任国民革命军总政治部副主任，1929年任广东省政府主席。1930年所部改编为第十九路军并任军长，参加对革命根据地的第三次“围剿”。任右翼集团军总司令。“九·一八”事变后，任京沪卫戍司令，行政院副院长兼交通部长。1932年同蔡廷锴、蒋光鼐等参加“一二八”淞沪抗战，后代理国民政府行政院长。1933年与李济深等在福州成立“中华共和国人民革命政府”，任文化委员会主席。并参加发起组织人民党，公开反蒋。失败后去香港，继续进行抗日反蒋活动。1935年和李济深等发起组织中华民主革命同盟。1945年参与组织三民主义同志联合会。1948年加入中国国民党革命委员会，任中央常委。1949年出席中国人民政治协商会议第一届全体会议。1949年后，历任中央人民政府委员，中南行政委员会副主席，中南军政委员会委员兼农林部长。第一届全国人大常委，第二届全国政协常委，第三、四届全国政协委员。民革第二、三届中央常委。



牌匾

安放于合浦曲樟璋嘉陈氏宗祠内

合浦图书馆旧址

位于今市解放路北海中学内，建于民国16年（1927年），由著名的民主革命家、爱国将领陈铭枢捐资建造。该馆为卷廊式二层西洋建筑，建筑面积600平方米，2006年公布为国家重点文物保护单位。



真如院

位于合浦县公馆镇公馆中学校园内，1930年，时任广东省政府主席的陈铭枢在家乡创办合浦县第五中学，捐资建造学校图书馆并以其号称“真如院”。



桂园旧址

1937年2月,中共广州临时市委外县工作委员会,派北海籍党员赵世尧回北海开展党的工作,赵世尧在合浦一中(今北海中学)及社会上发展一批党员,分别成立了北海党小组和一中党小组。1938年4月建立中共合浦特别支部,北海党小组和一中党小组合并成为支部,受中共合浦特别支部领导。1938年11月,广东省委派周楠到北海、合浦工作,指导中共合浦特支在北海桂园召开特支扩大会议,主持成立合浦县工委。图为桂园旧址,位于今北海朝阳里。

市档案馆 供



张行家旧址

1938年地下党联络站(今红旗路口)

市档案馆 供



北海抗日学生队总部旧址
位于今二小内 市档案馆 供



青年抗日先锋队总部旧址 市档案馆 供



永信烟庄旧址
今合浦县廉州镇阜民北路10号，1944年9月，中共钦廉四属组织在合浦县廉州开设的情报交通联络中心，后遭国民党破坏。 市档案馆 供



伍瑞锴故居
伍瑞锴是民国时期合浦著名的教育家，图为先生故居。 市档案馆 供



进步青年出版抗日壁报 市档案馆 供



抗先队留影

1938年，涠洲岛被日寇占领，面对沦陷，民族危机深重的局面，北海市青年以各种形式开展抗日救国活动。图为进步青年组织的抗先队出发宣传时留影。
市档案馆 供



胸章

北海青年抗敌同志会曾用

市档案馆 供



20 世纪 20 年代合浦县土地局大门

现为合浦县体育场大门口

庞冠润 供



20 世纪 20 年代合浦县土地局办公楼房

今合浦县体育场入口约 50 米处“廉泉”北边。30 年代抗日战争时改为“钦廉守备司令部”，日寇飞机空袭合浦时被炸毁。 庞冠润 供



民国年间的北海商贸

抗日战争前，北海商埠已形成进出口、经纪、洋杂百货、纱布匹头、苏杭绸缎、南北京果、中药材、山货、鱼行、海味、杂货等行业。民国 24 年（1935 年），北海跃居全国沿海商埠土货出口第 10 位，迎来贸易的鼎盛时期。后因日军入侵，商人逃亡，商店关闭。从此，钦廉地区商业中心由北海移至合浦县城廉州镇。抗战胜利后，北海商业虽得以复苏，但由于国民党发动内战，致使通货膨胀，市场萧条。民国 38 年（1949 年），北海只剩下 150 多家资金不多的商户和 1000 多户小商小贩，直至解放。



普仁医院的主要道路街景

约民国 24 年（1935 年）
进入普仁医院的主要道路，
即现在的新中路。

市档案馆 供



北海电报局旧址

今民建一街 87 号，清光绪十年（1884 年）11 月，清政府设立北海官电子局，开办官军电报业务。局址在三婆庙（今外沙桥头），已拆。民国初年，官电子局迁至沙脊街，民国 2 年（1913 年）北海官电子局改称北海三等甲级电报局，民国 30 年（1941 年）3 月 3 日，日军攻占了电报局，日军撤走后，电报局改设于朝阳里的逸园，随之降为四等电报局。图为民国初年至民国 30 年（1941 年）的北海电报局旧址。

辑自《北海市邮电志》



北海纸币

民国 20 年广东省银行发行

胡永昌 摄



娱乐戏院旧址与剧照

北海地方戏剧以粤剧为主，民国时期北海有戏院 9 间。左图为民国时期建的娱乐戏院，其旧址位于今中山东路 31 号东邻小巷内。右图为剧照。

辑自《百年老城》



招牌

北海老街各式店铺的牌匾，印证了当年老街商贸繁荣。



广记

民国 26 年（1937 年）以前，北海经营棉布、棉沙批发的商行之一。



航标灯

清光绪三年（1877 年），北海关在北海港口的航道出口处两边，各安装一红一黑两个灯浮标，这是北海航标事业的开端。民国元年（1912 年）北海航政局成立。由于沿岸港口航标灯的射程有限，晚上到港的航船因看不到助航的标灯而不敢贸然进港。船员们多次致函广东省政府，要求建灯塔。民国 22 年（1933 年）冠头岭灯塔建成，该图是 1933 年安装在冠头岭灯塔上的瑞典生产的航标灯。 辑自《北海文史》第 24 辑



禁碑

民国 22 年（1933 年）立于冠头岭灯塔下，此碑为当时合浦县政府与广东省建设厅廉钦船务管理所联合发布的布告。大意是：广东省建设厅核准在北海冠头岭建筑灯塔，以利轮船通行。为防范坏人盗窃灯塔设备，除由县政府派警团经常巡逻外，还与廉钦船务管理所联合发布此布告，希望辖区民众保护灯塔，若发现违法者，一定依法查办。

市档案馆 供



铺窗趺

北海老街上的商铺（现为民居），在门面的右侧有一齐腰高的砖砌小平台，上端是对开门，北海人称“铺窗趺”，是北海老街商铺的典型配置，深夜顾客至拍门购物，商家即由此小门售货，既保安全又不怠慢客商。

辑自《百年老城》



房产界碑

此碑位于今民建一街某民房正门外墙，内容为某年某人购买此房立碑为界。

辑自《百年老城》





珠海路

起源于西靖街，建于清道光年间，后西靖街东延至外沙桥这一段，称大兴街。民国16年（1927年），由商会募筹资金对街道进行改建，把西起大兴东至东泰这条马路更名为珠海路，取街濒古珠海有还珠祥瑞之义。图为解放前的珠海大马路。

辑自《北海文史》第19辑



中山路

中山路前身是一条牛车路，路两旁稀疏建有一些小平房。民国14年（1925年），当时兼管市政建设的警察局首先将牛车路辟建成为大马路。此路全长约2500米，东起审判厅（今市中级法院），西至西炮台（今海角大道外贸桂皮仓外），路面宽9米，历时两年完成。为纪念孙中山，此路被命名为中山路。拓建后的中山路日渐繁荣。图为解放前的中山大马路。

辑自《北海文史》第19辑



铭牌

嵌于保险柜正上方

市档案馆 供

保险柜

清光绪二十一年（1895年），英国教会在北海普仁医院设立1台容量为10千瓦发电机发电。宣统元年（1909年），北海保兴商行与英国商人合资，联办保兴电灯公司发电照明。民国20年（1931年），北海商人从德国西门子公司购回1台150千瓦内燃发电机，组建廉州珠光电力股份有限公司，厂址设在珠海外街（今中山东路213号对面）靠近海边的地方。图为廉北珠光电力公司的保险柜，购于1931年左右。

市档案馆 供



方形电杆

中山路方型电灯杆，主要分布在中山路北侧，现保存44根，每两根电杆之间相距20多米，钢筋水泥结构，高约12米。这批方形电杆于20世纪30年代由北海著名建筑商陈兆衡先生承建，至今仍在用，见证了北海电力发展的历史。2009年公布为市级文物保护单位。

许本明 摄



摇水井

民国年间，在珠海路沿街打了8口水井，均装有摇把，故称摇水井，老街居民再不用穿街过巷到水井去挑水，在家附近手压摇把，就可取水。图为摇水井遗迹。



接龙桥双水井

位于今珠海东路101号、103号间，属珠海东路112号人家，距今已有200多年的历史。图为双水井之一井。2004年公布为市级文物保护单位。



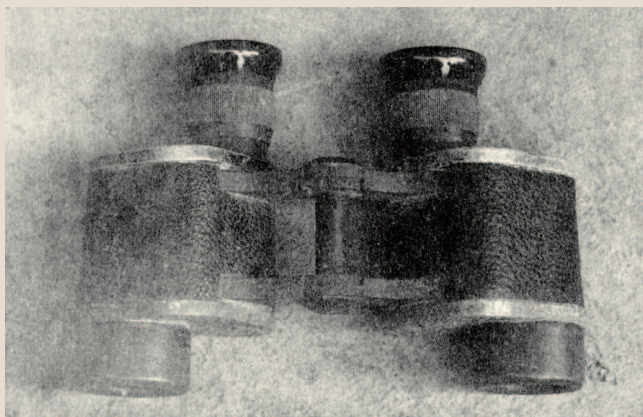
宜仙楼旧址

位于今民建一巷56、58、60、62、64、66号，建于光绪元年（1875年），是北海最早开设的酒楼。由广府商人合资经营，经营茶座，包办大小筵席，兼营饼食。民国16年（1927年），因市区扩大停业。图为宜仙楼旧址及墙上的商业招牌。 辑自《老城史话》



解放战争时期

解放战争时期，北海地方党组织，以武装斗争为中心，放手发动群众，发展壮大人民武装，建立十万大山，六万大山、镇龙山互为犄角的游击根据地，1949年建立粤桂边区人民解放军第四支队，为配合解放军南下，解放北海而斗争。



望远镜

合浦县白沙乡地下情报交通员廖世津曾使用过

辑自《夜幕下的博弈》



情报交通站旧址

1948年，中共白龙地区党组织在北海建立的情报交通站（今中山路153号）。
辑自《夜幕下的博弈》



粤桂边纵队第四支队领导

中国人民解放军粤桂边纵队第四支队领导（前排左起：副司令莫平凡、参谋长陆新；后排左起：司令员符志行、政委陈华）

辑自《夜幕下的博弈》



粤桂边游击队配合解放军解放北海

辑自《夜幕下的博弈》