

# 北海市简况

北海是我国古代丝绸之路上的古港。早在两千多年前，一艘艘盛载着货物的商船，从这里扬帆出海，架起了中华文明与世界文明沟通的桥梁。

1876年，因为《中英烟台条约》的签订，北海成为中外通商口岸，英、德、葡、法、美等国纷纷建立领事馆、洋行、教会、医院、学校等，开埠后的北海也成为当时中国西部唯一的对外开放城市。

改革开放后，北海成为全国首批14个沿海开放城市之一。

进入新时代，北海，是“一带一路”的重要节点城市。再次担负起时代赋予的重任。

北海市位于广西南部、北部湾东北岸，位于东经 $108^{\circ}50'45''$ ~ $109^{\circ}47'28''$ 、北纬 $20^{\circ}26'$ ~ $21^{\circ}55'34''$ 之间，南北跨度114千米，东西跨度93千米。北海三面环海，依海而生。拥有600多公里的海岸线。全市土地总面积39.89万公顷。地势从北向南倾斜，东北、西北为丘陵，南部沿海为台地和平原，南流江下游为冲积平原。市区地形南北狭、东西长，呈犀牛角状。

北海在秦代名为百越或扬越。秦始皇三十三年（前214），秦统一岭南地区，设南海郡、桂林郡、象郡，北海属象郡。秦二世胡亥三年至西汉元鼎五年（前207—前112年），南海尉赵佗建立南越国，北海为南越国领地。

西汉元鼎六年（前111年），汉武帝灭南越国，设南海、苍梧、郁林、合浦、交趾、九真、日南七郡，北海属合浦郡合浦县地。

三国吴黄武七年（228年），改合浦郡为珠官郡。赤乌五年（242年），以徐闻境置珠崖郡。太元二年（252年），珠官郡复为合浦郡，隶交州。北海市境先后属珠官郡合浦县、合浦郡合浦县地。

以后，又经历晋、南朝、隋、唐、五代。宋、元、明、清等年代，北海都属合浦县地。

民国元年（1912年），广东全境推翻清王朝统治，废廉州府，成立广东省钦廉军政分府，后又改称钦廉绥靖处，辖原廉州府境。北海同时成立自治会，行使管理市政职权，下辖第三、第四行政区。民国三年（1914年），撤钦廉绥靖处，改设钦廉道。民国九年（1920年），撤钦廉道，合浦县直属广东省，北海属合浦县辖市。民国十五年（1926年），成立北海市政筹备处，行市建制，直辖于广东省。1949年新中国成立前，北海东镇、西镇、高德乡、涠洲乡、婆围乡、福成乡直属合浦县管辖。

1949年12月4日，北海解放。1950年5月，设北海镇人民政府，属合浦县领导。1951年1月，北海镇改为地级市建制，3月成立北海市人民政府，直属广东省政府领导。1955年7月1日，北海复归广东省，归中共合浦地委领导，省辖市建制不变。1956年4月，北海市改为县级市。1958年11月，北海市改为合浦县北海人民公社。1959年6月，北海改

为县级镇，受湛江专署管辖。1964年10月，恢复县级市建制。1965年6月，划归广西壮族自治区，由钦州专员公署管辖。1968年4月，成立北海市革命委员会。1980年11月，撤销北海市革命委员会，恢复北海市人民政府，县级市不变。1983年10月，恢复地级市建制，由广西壮族自治区直接领导。1984年9月，北海市辖海城、郊区2个区和地角、新港（后改侨港）、涠洲3个镇，高德、西塘、咸田3个乡。1987年7月1日，原隶属钦州地区的合浦县划为北海市属县。1995年2月，撤销郊区，设立银海区，原属合浦县的福成镇划入银海区；增设铁山港区，由原合浦县的南康、营盘及增设的兴港镇3个镇组成。至此，北海市行政区划为合浦县、海城区、银海区、铁山港区。

北海环境优异，市区空气质量优良天数达到362天，优良天数比例98.9%。

气候适宜人居住，2020年，北海市各地平均气温 $24.0^{\circ}\text{C}\sim 24.3^{\circ}\text{C}$ 。

北海资源丰富。海洋资源，北海市海洋功能区划面积3075.9平方千米，海洋与渔业执法划界面积7100.43平方千米，海岸线长668.98千米，其中大陆岸线528.17千米，海岛岸线140.81千米，港湾、河口众多，拥有海岛64个，涠洲岛是广西最大的海岛，具有典型的海岛生态系统和优良的空间布局，可开发利用前景巨大。

北海海洋生物多样性丰富，拥有海草床、红树林、珊瑚礁等典型海洋生态系统。北海市紧邻北部湾渔场，渔业资源丰富，鱼类品种达500余种，是久负盛名的“南珠之乡”。

北海是中国美丽的海滨城市，又是“最受游客满意的中国旅游目的地”“新时代·中国最佳文化旅游名城”和广西全域旅游示范市。北海拥有“滨海、风光、人文、古迹”四大类旅游资源，兼具滩、岛、湖、林、街的自然景色和汉韵、西洋风、南珠情的人文景观，形成海滩、海岛、海湾、海港、海底珊瑚、海水珍珠、海岸森林、海上航线、海丝文化等完整的海洋特色旅游资源体系。截至2020年，全市有涠洲岛南湾鳄鱼山景区1个国家级AAAAA级旅游景区，有北海银滩景区、北海海底世界、北海海洋之窗、北海老城景区、北海金海湾红树林生态旅游区、《印象·1876》北海历史文化景区等11个国家级AAAA级旅游景区，有大江埠民俗风情村、北海南珠博物馆、北海贝雕博物馆等15个国家级AAA级旅游景区。有不可移动文物211处，各级文物保护单位136处，其中，全国重点文物保护单位7处，自治区级文物保护单位17处，市县级文物保护单位112处。

北海自然滨海景观宜人。北海银滩位于北海市南部海滨，因由高品位的石英砂堆积而成的沙滩在阳光照射下会泛出银光而得名，以“滩长平、沙细白、水温净、浪柔软、无鲨鱼”特点闻名于世，滨海景色宜人，被誉为“天下第一滩”，是全国文明风景区示范点、著名的滨海休闲度假胜地。涠洲岛位于北海正南方北部湾海面，是中国地质年龄最年轻的火山岛（三万年），以海蚀、海积、熔岩以及热带植物等景观著称，拥有南湾鳄鱼山景区、圣堂景区、石螺口景区、滴水丹屏景区、五彩滩景区等知名景点，海岛风情浓郁，生态环境优美，获评为“中国最美的十大海岛”。北海金海湾红树林生态旅游区距市区15千米，

与银滩一脉相连，退潮后有 100 余公顷红树林，是多种贝类、蟹类、鱼类以及海鸟的栖息地，拥有独特的红树林湿地自然景观。

北海历史人文景观丰富。北海老城位于市区北面，是北海城市的发源地，包括珠海路、中山路、沙脊街等历史文化街区，始建于清同治、光绪年间，建筑为浓郁西洋风情和岭南特色的骑楼，因近代北海开埠而繁荣兴旺，开设大批近代银行、商铺、当铺以及码头渡口等，历史事件“九三事变”也发生于此。至今，北海老城建筑旧貌保存完好，有“近代建筑年鉴”美誉，并设有北海老城历史文化馆、北海坭兴陶馆、北海明清木雕馆、北海水彩画馆等展馆，展示着独具魅力的老城文化底蕴。《印象·1876》北海历史文化景区位于北海老城区，由解放路、中山路衔接英国领事馆旧址、德国领事馆旧址、德国森宝洋行旧址、法国领事馆旧址、大清邮局旧址、北海海关大楼旧址等文物古迹组成，集中展现北海中西文化兼容并蓄的近代开埠历史。北海合浦是古丝绸之路古港，位于合浦汉墓群四方岭重点保护区域内的合浦汉代文化博物馆，馆藏文物 5200 余件，羽纹铜凤灯、波斯陶壶、罗马玻璃碗等重要文物是汉代海上丝绸之路和两汉时期合浦繁荣昌盛的见证。位于合浦县汉闾文化园、槐园景区、东坡亭景区、古海角景区、曲樟客家土围城、永安大士阁景区、月饼小镇以及铁山港区白龙珍珠城景区、海城区高德古镇景区，海上栈桥等都享有盛名。

北海土特产品众多。传统粮食作物有水稻、玉米、大豆、红薯，经济作物有花生、甘蔗、木薯等；蔬菜品种有菠菜、四季豆、莲藕、辣椒、茄子等；热带亚热带水果有香山鸡嘴荔枝、石硖龙眼、涠洲香蕉、无籽西瓜等。海产品主要有珍珠、花刺参、海参、鲍鱼、鱼翅、对虾、海马、带子、沙虫、石斑鱼、青蟹、石鲛、鱿鱼、墨鱼、大蚝及各种贝类。北海是著名的南珠产地，所产珍珠凝重结实、圆润晶莹，素有“东珠不如西珠，西珠不如南珠”美誉。工艺品主要有贝雕、角雕。保健佳品有东园家酒。沙蟹汁被中央电视台《舌尖上的中国》栏目报道，合浦香山鸡嘴荔枝被列入广西品牌目录的区域公用品牌，北海沙虫、北海生蚝、合浦大月饼、合浦南珠被列为国家地理标志产品，合浦南珠、北海海鸭蛋入选首届“中国十珍十宝”名录，北海沙虫、涠洲岛香蕉获国家农产品地理标志登记保护。

北海历史文化深厚，是国家历史文化名城，保存有较为丰富、完好的文物古迹，具有深厚的文化底蕴。得天独厚的区位优势 and 开放条件，使得各种文化元素在这里不断融合发展，形成北海独特的历史文化。

海上丝绸之路文化。北海合浦港是“古丝绸之路”的古港城市、华南地区一个重要港口。据《逸周书·王会解》记载，岭南一带民间往来的海上丝绸之路早在商周时期诞生。秦始皇开凿灵渠之后，官方在原有民间往来基础上积极参与，推动海上丝路的贸易往来和文化交流。汉武帝设合浦郡前，合浦已是海上交通枢纽和主要贸易口岸，成为一个商贾云集的经济中心。设郡后，合浦是北部湾沿海的政治中心，经济进一步发展，海上丝绸之路古港地位得以凸显。合浦汉墓群出土不少玛瑙、琥珀、水晶等舶来品，是海上丝绸之路贸

易的重要物证。保存下来的大量窑址，不仅证明北海作为海上丝绸之路古港的活化石地位，还说明瓷器逐渐取代丝绸成为海上丝绸之路贸易的重要商品。北海市范围内，除有草鞋村汉窑址外，还有隋唐时期的英罗窑、晚姑娘窑、煲窑岭窑，宋元时期的上窑、中窑、下窑、红坎窑、东窑、西窑等窑址，明清时期的岭底缸瓦窑、上新大窑、赤江窑、豹狸缸瓦窑等窑址。

北海还有南珠文化、疍家文化、客家文化、吏治文化、宗教文化等文化元素聚合，特别是涠洲岛盛塘天主堂是中国西南沿海建立的最早教堂。北海老街是国内保存较好的百年建筑群，具有中西合璧建筑特色。清光绪二年（1876年）中英签订《烟台条约》，北海被迫对外开埠，英国、法国、德国、葡萄牙、意大利、比利时、美国等纷纷登陆北海。“洋楼矗起，巍然并峙”，西式建筑出现在北海街头，造就老街中西合璧的建筑风格。北海珠海路老街，取街濒临古珠母海的珠祥瑞之义，始建于清同治至光绪初（1862—1884年）。老街是北海从街市、商埠到通商口岸，再到被立为地级市的重要见证。当年，北海最高学府香坪书院、最高行政机关珠场巡检司、最早的外事机构北海洋务局、最早的商业戏院等均设在这条街上。店宅沿北部海岸线呈平行布置，沿街分布，构成极为典型的滨海商埠格局，酒楼、茶馆、客栈密集。老街建筑既带有西方文艺复兴、巴洛克和古典主义的烙印，又有兼具中国传统建筑风格。典型的表现就是骑楼立面上的底层柱以及女儿墙山花组成的三段式构图，不仅有巴洛克式的山墙，还有中国传统山花造型的山墙，雕刻传统的吉祥图案，如梅、兰、竹、松、蝙蝠等。

北海人口逐年增加，2020年年末，北海市户籍人口181.64万人，其中城镇户籍人口62.49万人，乡村户籍人口119.15万人，户籍人口城镇化率34.40%。海城区户籍人口32.85万人，银海区户籍人口19.18万人，铁山港区户籍人口18.90万人，合浦县户籍人口110.74万人。至2023年又有增加。

北海现有行政区划为，2020年，北海市辖海城区、银海区、铁山港区及合浦县，22个镇、1个乡、7个街道、94个社区居委会、336个村委会。市政府驻海城区和平路。海城区辖涠洲镇，东街街道办事处、中街街道办事处、西街街道办事处、海角街道办事处、地角街道办事处、高德街道办事处、驿马街道办事处，1个镇，7个街道，43个社区，19个村。

银海区 辖福成镇、银滩镇、平阳镇、侨港镇4个镇，12个社区，39个村。

铁山港区 辖南康镇、营盘镇、兴港镇3个镇，6个社区，37个村。

合浦县 辖沙田镇、山口镇、白沙镇、公馆镇、曲樟乡、闸口镇、常乐镇、石康镇、石湾镇、廉州镇、西场镇、沙岗镇、党江镇、乌家镇、星岛湖镇14个镇、1个乡，33个社区，241个村。

北海的方言多样，有北海白话、廉州方言、疍家话、俚话。

北海是多民族聚居地，2020年，第七次全国人口普查识别的北海市民族成分有44个，分别为汉、壮、瑶、蒙、回、藏、维吾尔、苗、彝、布依、朝鲜、满、侗、白、土家、哈尼、哈萨克、傣、黎、侬、仡、畲、高山、拉祜、水、东乡、纳西、景颇、土、达斡尔、佤、羌、布朗、毛南、仡佬、锡伯、阿昌、怒、鄂温克、京、独龙、鄂伦春、赫哲、门巴族。全市少数民族户籍人口4.09万人，人口在1000人以上的少数民族有壮族、瑶族。

北海原住居民民风淳朴，保留较多的民间风俗。

主要有春节，农历正月初一，俗称新年或大年。

春社，农历二月初二，或叫社日，俗称土地诞。

三月三，农历三月初三，不论城乡，采摘一种有臭味名为“鸡矢藤”的藤本植物叶绞汁，和米粉作条状煮糖水。

端午，农历五月初五，又名天中节。粽子是端午的应节食品。

夏至，每年公历6月20或21、22日。在北海，夏至食狗肉和荔枝祛邪补身的民间习俗已沿袭几百年。

七夕，农历七月初七，乞巧节。

盂兰节，农历七月十四，俗称“七月十四节”“鬼节”，家家户户杀牲祭家神，牲品以鸭子为主品。

中秋，农历八月十五，活动内容以中秋月饼与其他果品拜月赏月为主。

重阳，农历九月初九，北海市民喜欢登高。登高地点为北海冠头岭，银滩、草花岭、牛尾岭水库等风景区。冬至，亦称冬节，有“冬至大过年”的俗谚。尾枒，农历十二月十六，做尾枒又称还福。

疍家婚礼，是北海疍家习俗特色。

在推进高质量发展中，北海成绩喜人：

2022年全市地区生产总值增长3.5%，北海规模以上工业增加值达到668亿元，总量居广西第二位；2019年至2021年连续三年工业投资平均增速高达42.5%，排广西第一位；2022年工业投资继续保持25.7%的高速增长。2023年上半年，北海地区生产总值以6%的增速排名广西第三，规上工业增加值增长10.1%、工业投资增长4.4%，稳居全区前列。生态环境，2020年至2022年连续三年排名广西第一，2023年上半年，北海环境空气质量综合指数排名继续稳居广西第一。城市基础设施又有新进展，冯家江大桥、西村港大桥、廉州湾大道等都分别建成，投入使用。北海在加快建设品质北海、魅力北海，实现高质量发展的道路上不断前进。

附：部分北海城景图

只供阅读 请勿侵权



北海火车站



北海高德大桥



北海廉州湾大道

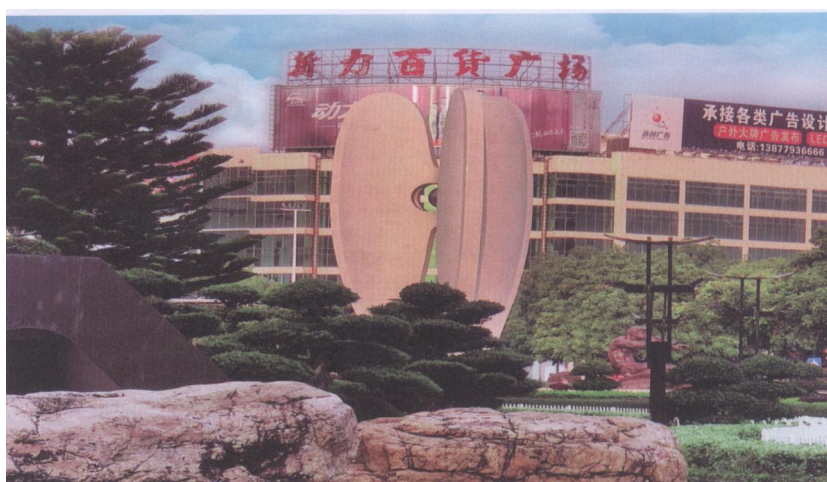


北海北岸风光（北部湾1号建筑）

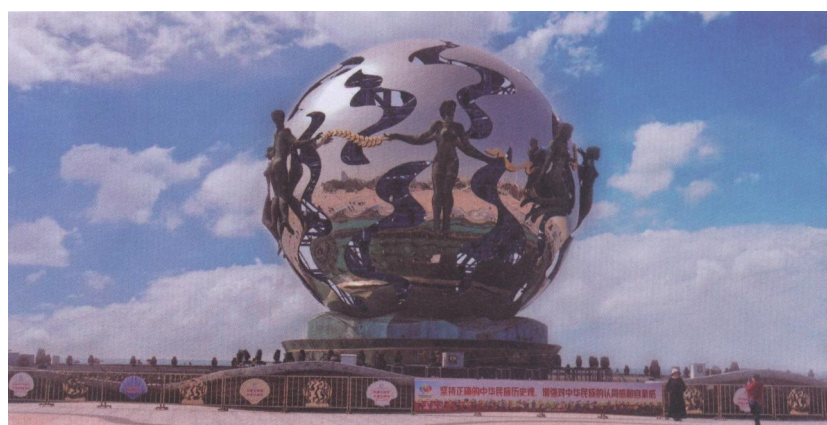
只供阅读



北海海上栈桥

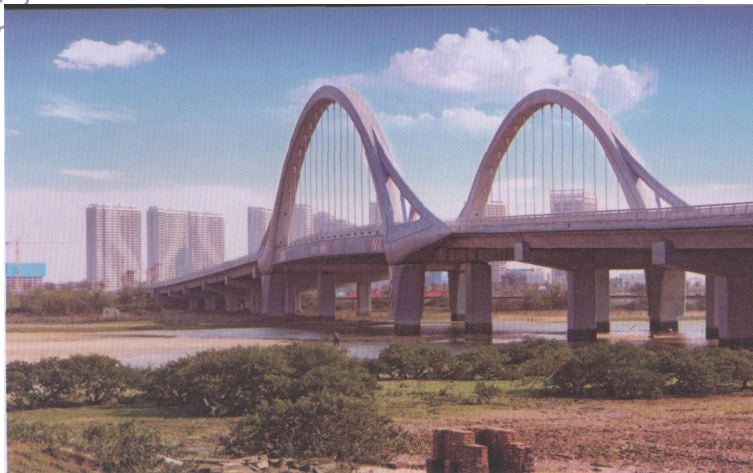


北海北部湾广场“南珠魂”雕塑



北海银滩“潮”雕塑

只供阅读 请勿侵权



北海冯家江大桥



北海金海湾红树林



北海园博园景区



只供阅读 请勿侵权



北海海丝首港景区



北海合浦汉代文化博物馆



北海合浦烘焙食品产业园（合浦月饼小镇）

（照片均为本书作者摄）