

第四章 合浦汉墓群与草鞋村汉城址的

时空关系研究

第一节 西汉中期墓与草鞋村汉城址的时空关系

一、西汉中期墓的分布及年代特征

西汉中期墓年代上限为汉武帝元鼎六年（公元前111），下限划在元、成之际（约公元前32年），前后约80年。这一时期的墓葬，可分为前、后两段。

前段在另一聚落大浪汉城址仍见土墩墓，但在合浦汉墓群一带，则为竖穴土坑墓。文昌塔第一期墓共64座，墓葬形制主要为不带墓道的长方窄坑和长方宽坑墓，以窄坑墓略多，带墓道的墓仅1座。有一些墓葬有生土或熟土二层台结构，以生土二层台为多数。随葬品主要有陶器、铜器及少量铁器，以陶器占绝大多数^[1]。两种不同类型的墓葬并存，应是反映设置郡县之初，本地越人和外来越人存在于不同的聚落。

后段主要为竖穴土坑墓。文昌塔第二期墓共36座，形制仍为长方窄坑和长方宽坑土坑墓，已不见生土二层台结构，但带墓道的墓普遍增多，长方窄坑土坑墓渐趋消失，宽坑土坑墓占了大多数。随葬品以陶器为主，主要有陶器、铜器、铁器、滑石器等^[2]。风门岭M27则为单室木椁墓，斜坡式墓道高离墓底一定的距离起坡。陶器则以红色软陶为主，方格纹或素身，组合以瓮罐为主，井仓灶模型明器出现但不完整（缺井）；青铜礼器见鼎壶觚，盃、枝形灯、釜甑等仅见于本期。文昌塔汉墓中，出现了五铢钱，还见少量的玻璃、水晶、肉红石髓和玛瑙珠饰^[3]。后段除瓮罐等少数越式器外，墓葬形制和多数器物均为汉式，前后两段的截然变化，反映了合浦始设郡县后，随着汉文化的大举进入，埋葬习俗产生了深刻变化。

二、与草鞋村汉城址的时空关系

与合浦汉墓群对应的，是草鞋村汉城址的第一期文化。第一期遗迹开口⑦层下，分布于A区北部和中部。出于遗址现场保护的需要，大多未经发掘。发现的遗迹有沟1条和柱洞1个。由于发掘面积小，仅出土少量的几何印纹硬陶片，所饰方格纹、方框对角线纹（或称变形米字纹）、篦点纹和水波纹等，是岭南地区西汉早中期常见的类型，与文昌塔二期墓葬的所出，从陶器的颜色、质地和纹饰也十分接近。这一期出土的遗物很少，也没有城市出现的迹象，表明可能只是零星人群居住的村落。

草鞋村遗址与文昌塔汉墓的直线距离1000多米，与风门岭M27的距离也就2000多米，相对距离都比较近（图4-1）。合浦汉墓群分布的县城一带，多为起伏的台地和低缓的丘陵上，海拔12~45米。文昌塔一带属起伏的台地，风门岭都则属低缓的丘陵，为较高的地势，说明了当时对墓地选址有了明显的倾向。



图 4-1 西汉中期墓与草鞋村汉城址的空间关系

-
- [1] 广西文物保护与考古研究所：《广西合浦文昌塔汉墓》第 4-68 页，北京：文物出版社，2017 年。
- [2] 广西壮族自治区文物工作队、合浦县博物馆：《合浦风门岭汉墓-2003~2005 年发掘报告》第 7-17 页，北京：科学出版社，2006 年。
- [3] 广西文物保护与考古研究所：《广西合浦文昌塔汉墓》第 69-152 页，北京：文物出版社，2017 年。

第二节 西汉晚期墓与草鞋村汉城址的时空关系

一、西汉晚期墓的年代特征

西汉晚期墓年代上限紧接西汉中期，下限至建武元年（公元 25 年），前后 50 多年。

本期发现大中型墓葬较多，且完整墓葬不少，因而资料丰富。形制方面，绝大多数应为木椁墓。部分木椁墓，无墓道，规模较小，其余多为带墓道的单室木椁墓，少数还有甬道。大中型墓葬做法较为讲究，填土多经拍实，椁室与墓壁之间或椁室之上以木炭、卵石等相间夯筑，还有以白膏泥封护椁室四周，或于椁室底部铺砂、木炭和白膏泥等以防潮。几座大中型墓带象征“厨廐”的外藏椁，有耳室形和置于墓道底端两类。夫妻合葬在本期出现，以异穴合葬墓为主，兼有少量同穴合葬墓，男性墓穴规模一般较女性大，随葬器物也多。

陶器以几何印纹硬陶为主，仅有部分红胎软陶。硬陶以灰白胎和灰色胎为主，烧制温度高，多施青黄釉，纹饰丰富多样，有方格纹、方格纹加戳印、水波纹、羽纹、连续三角纹、柿蒂纹、篦点纹等。瓮罐组合继续沿用，方格纹底加覆戳印比较普遍，瓮如前期有直领如短颈，但已均为硬陶，腹部长圆，最大径居中或偏上，罐的种类多样，短颈不如前期明显，或演变为折领，腹部大都扁圆；井出现，井仓灶模型明器组合大多完备，仓演变为前横廊封闭开门，仓底对穿四圆孔，灶形升高，出现额墙，早期的圆柱形烟凸变为龙首形；仿铜陶礼器多仅见壶，鼎次之，偶见盒，钫仅发现 1 件（风门岭 M23a:40）。本期新增了提筒、樽、盆、碗、灯、魁、卮、耳杯、熏炉、匏壶、长颈壶、蕉壶等器物，陶塑家禽家畜、人俑等也在本期出现。

本期铜器出土数量较多，望牛岭 M1 和风门岭 M26 等大中型墓葬随葬铜器数量约占出土器物的一半。除前段所见器物外，另有盒、三足小壶、长颈壶、提梁壶、扁壶、提梁钫、樽、格盒、三足盘、魁、卮、杯、镜、风灯、行灯、席镇、耳杯及兵器剑、矛等出现，器物多刻螭刻花纹，精致繁缛。车马器、动物模型及完整组合的建筑明器等均为本段始见。铜镜有四乳四螭镜、昭明镜和连弧纹镜，铜钱主要为五铢钱，后期出现剪轮五铢。

玉器发现的数量较少，仅出自大中型墓葬，种类有带钩、剑璜、璧、碗、饰品及葬玉等；滑石器在早期时较为流行，且种类繁多，有鼎、壶、钫、璧、暖炉、方罐、樽、提筒、盘、杯、耳杯、釜、锅、勺、杵、臼、灯、案、几、井、仓、灶、屋、厕等。风门岭 M23 出土滑石器最多，占出土器物的一半，年代略晚的墓葬，滑石器多仅存暖炉一类。

玻璃、石榴子石、琥珀、玛瑙、水晶、肉红石髓、蚀刻石髓、绿松石、金银等珠饰本段较为流行，在约半数墓葬出土，其中玻璃珠出土数量巨大。

二、西汉晚期墓分布及与草鞋村汉城址的空间关系

本期发现的墓葬较多，随葬品丰富。主要集中在三个大的区域，前两区是在之前西汉

中期墓分布的基础上扩大，后一区则为新出现。

一是文昌塔墓区。1987—1988年发掘，归为第三期的墓葬，共16座^[1]；2005年发掘M5、M4、M8、M6和M2这五座竖穴木椁墓^[2]，也属于本期。

二是风门岭墓区。风门岭M23、M26^[3]，望牛岭M1^[4]以及1999年凸鬼岭M6、M11、M19^[5]以及电厂、汽齿厂、廉乳厂、二炮厂等地点^[6]，还有未发表的北插江盐堆等小地点，都在这一区域。

三是堂排，属金鸡岭重点保护区。1975年秋，中山大学考古专业师生和广西壮族自治区考古训练班学员在堂排发掘4座西汉晚期墓，均是带墓道的长方竖穴木椁墓^[7]。

这一阶段墓葬对应草鞋村遗址的第二期文化，第二期分布于A区，开口在⑥层下。遗迹有灰坑、圉泥坑、沟、池、房址和水井等，表明出现了手工制陶作坊，且初具规模。从大量出现的筒、板瓦和瓦当等建筑材料来看，很有可能已经筑城。城址距墓葬区最远的是堂排，直线距离约5千米，表明西汉晚期这一聚落的活动空间已有所扩展。



图 4-2 西汉晚期墓与草鞋村汉城址的空间关系

[1] 《广西合浦文昌塔汉墓》第 153-221 页。

[2] 广西文物考古研究所、合浦县博物馆：《2005 年合浦县文昌塔汉墓发掘报告》，《广西考古文集》（第三辑），第 101~131 页。文物出版社，2007 年。

[3] 《合浦风门岭汉墓-2003~2005 年发掘报告》第 18-84 页。

[4] 广西壮族自治区文物考古写作小组：《广西合浦西汉木椁墓》，《考古》1972 年第 5 期。

[5] 广西壮族自治区文物工作队、合浦县博物馆：《合浦县凸鬼岭汉墓发掘简报》，《广西考古文集》第 265~285 页，文物出版社，2004 年。

[6] 广西文物保护与考古研究所、合浦县文物管理局：《2009~2013 年度合浦汉晋墓发掘报告》第 10-82 页，文物出版社，2016 年。

[7] 广西壮族自治区文物工作队：《广西合浦县堂排汉墓发掘简报》，《文物资料丛刊 4》第 46~56 页，文物出版社，1981 年。

第三节 东汉早期墓与草鞋村汉城址的时空关系

一、东汉早期墓的年代特征

东汉早期墓年代上限在建武元年，下限在建初之前（公元 75 年），前后约 50 年。

木椁墓在本期仍沿用，新出现砖木合构墓和直券顶砖室墓。砖木合构墓中，九只岭 M5 仅封门用砖，黄泥岗 M1 前室为砖圻，铺地砖，顶部用木料封盖；砖室墓形制简单，规模较小，多为单室，底部不分级，墓壁多为单砖或双砖错缝结砌，单砖起券。

本期出土陶器器类延续前期，仍以灰白胎硬陶为主，陶质、陶色也比较相近，但部分器形整体变小，纹饰有所简化，多饰弦纹，少量饰方格纹和各类戳印纹。陶罐数量较前期减少，腹部较扁；瓮折颈，身显直；仿铜陶礼器组合中，钫已不见，中原式鼎逐渐减少，带三斜足的越式鼎增多；壶仍有较多出土，形体较前期小，短颈，壶腹由圆鼓变为扁圆，圈足明显外撇。模型明器常见井、仓和灶，还新出现溷。井为圆形地台，井栏收束较明显，一般带井亭盖；仓有横廊，大部分有柱足，屋顶刻画细致瓦垄，现垂脊和脊饰，双室仓也为本期新见；灶体和额墙普遍较前期高，龙首烟突开始简化。

铜器的数量、种类，均较前期减少，且器形变矮小，纹饰简化，篆刻花纹呈现衰落趋势。本期铜钱除五铢、剪轮五铢外，另出现大泉五十。本期沿用昭明镜、日光镜和四乳四螭纹镜，但昭明镜和日光镜的字体已发生变化，新出现四神规矩纹镜。四神规矩纹镜的出现或早于王莽时期，但其兴盛却为王莽时期。

滑石器的随葬数量剧减，仅个别墓葬出土，器物仅见暖炉一类。各类珠饰，在本期仍较流行。

二、东汉早期墓的分布及与草鞋村遗址的时空关系

《广西合浦文昌塔汉墓》第四期所列的土坑墓、砖木合构墓、小型砖室墓，共 36 座墓葬，为东汉早期，占这批墓葬的 20%^[1]。1991 年母猪岭 M1^[2]、黄泥岗 M1、九只岭 M5^[3]和二炮厂 M6、杨家山公务员小区一期 M6、禁山官塘岭 M5、廉乳厂 M8 和 M11^[4]以及 1999 年凸鬼岭 M4、M10^[5]等，也是比较典型的墓葬。近两年在堂排配合基建抢救性发掘的 30 多座墓葬，有一些小型砖室墓发现，也应属本期。

东汉早期墓对应的是草鞋村第三期文化。第三期遗迹开口在⑤层下，主要为成组的池、工作坑以及沟、灰坑、水井及房址的礅墩和柱洞等，分布于 A 区。遗存显示，城内人口增加，作坊的设施更加完善，制陶工艺水平也有进一步提高。

这一时期，墓葬分布与之前西汉晚期相较，部分区域重叠，但还是呈进一步扩大的趋势。

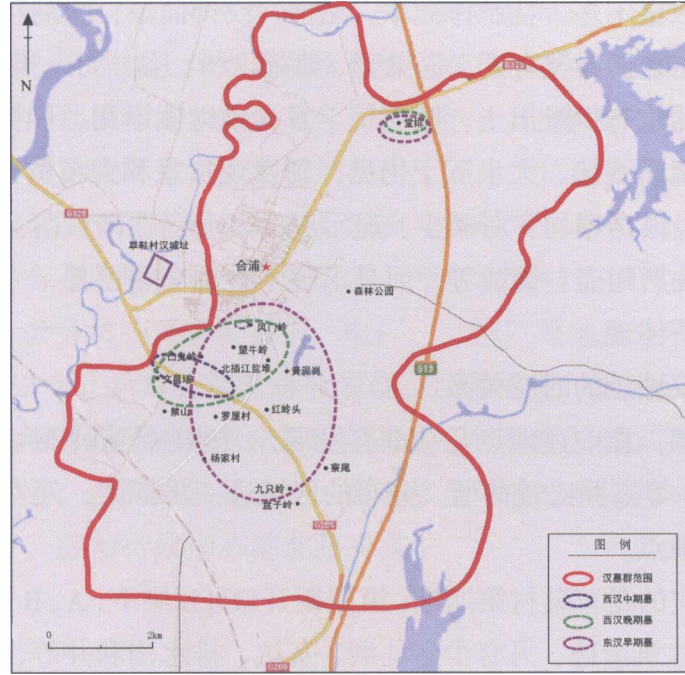


图 4-3 东汉早期墓与草鞋村汉城址的空间关系

[1] 《广西合浦文昌塔汉墓》第 222-314 页。

[2] 文物工作队、合浦县博物馆：《广西合浦县母猪岭东汉墓》，《考古》1998 年第 5 期。

[3] 广西壮族自治区文物工作队、合浦县博物馆：《广西合浦县九只岭东汉墓》，《考古》2003 年第 10 期。

[4] 《2009~2013 年度合浦汉晋墓发掘报告》第 83-193 页。

[5] 广西壮族自治区文物工作队、合浦县博物馆：《合浦县凸鬼岭汉墓发掘简报》，《广西考古文集》第 265~285 页，文物出版社，2004 年。

第四节 东汉晚期墓与草鞋村汉城址的时空关系

一、东汉晚期墓的分布及年代特征

东汉晚期墓的年代上限以建初为界，下限到东汉末，前后 140 多年。

墓葬形制以砖室墓为主，砖圜墓仍有少量发现，偶见土坑墓，如二炮厂 M8 和 M19。砖室墓形制多样，规模趋大，新出现穹窿顶墓、穹窿顶墓合券顶墓、横直券顶砖室墓和横直券顶砖室墓合穹窿顶墓等。结构更复杂，墓室多由单室演变为多室墓，底部和券顶也多有分级，甬道、侧室、耳室、壁龛等普遍出现。墓壁及券顶一般为双砖结砌，铺地有条砖和方砖。异穴合葬墓在本期仍继续流行，同穴合葬墓也间有发现。

陶器仍以灰白胎、灰胎硬陶为主，但器形普遍矮小，制作不及前期精致，但组合形式延续前期。除器形高大的长腹瓮、四耳瓮外，另有大口、器型较矮小的陶瓮也有出现；器形较大的罐已不多见，小罐纹饰简化，多饰弦纹，腹部扁圆，部分下坠。鼎数量少，形体较大的盒多为烧制温度较低的小盒所取代；壶形体亦较小，颈部收束，腹部下坠或折腹，风门岭墓区的陶壶甚至已经消失。溷和屋模型明器本期较流行，井仓灶组合多较为完备。井栏上部收束明显，下部直或斜直；仓底部有柱足，前有护栏或者封闭的横廊；灶面呈前高后低的灶，还出现釜与灶体结为一体的形制，部分灶身有人俑或狗，烟突简化，多作柱状。高温釉陶器、三合式陶屋、重檐陶仓及陶簋等均为本期始见。

本期随葬铜器数量不多，且制作简单，胎薄，纹饰简单，镌刻花纹铜器已少见，精致远不及西汉晚期。常见器类有壶、提梁壶、鍤壶、樽、盆、灯、熏炉、铜镜、碗、盘、削等。车马器、兵器也有少量出土。昭明镜、日光镜继续沿用，四神规矩镜较为流行，新出现云雷连弧纹镜。五铢、大泉五十仍见，新发现货泉和大布黄千。

本期的珠饰、金银器等均有所减少，显示厚葬之分已逐渐衰落。但本期零星出现了一些非贸易品，如波斯陶壶、铜钹等，而且出现了叠涩穹窿顶墓，一些外来的文化因素也在本土器物上有所体现。

二、与草鞋村汉城址的时空关系

这一时期的墓葬，在前述地点几乎都有发现，1991 母猪岭 M4、九只岭 M6、风门岭 M24、二炮厂 M8 等墓葬比较典型。分布的区域进一步扩大，经发掘的有森林公园、盘子岭^[1]、寮尾^[2]等地点。

东汉晚期墓对应的是草鞋村第四期。第四期开口④b层下，A、B两区均发现有遗迹，主要为B区的大型建筑遗迹，另有少量柱洞、灰坑、排水沟和井等，可能因人口增加或可能在城市建设基本完成、就近取材不再显得十分必要等情况下，原城内的制陶手工作坊已遭废弃，改为居住建筑。

