

## 第五章 广西合浦汉墓出土玻璃器

### 科技分析及其来源探讨

#### 第六节 珠饰反映的汉代广西合浦地区与中原地区的交流

在西方玻璃制作技术的影响下，我国中原地区在战国时期孕育了自己的玻璃制作工艺。钾钙硅酸盐玻璃（钾钙玻璃）和铅钡硅酸盐玻璃（铅钡玻璃）是我国中原地区自创的两种玻璃体系。钾钙玻璃大量发现于湖北江陵地区，同时在无锡鸿山越墓、陕西、湖南、四川等地有少量发现，湖北江陵地区可能为钾钙玻璃的制作中心。<sup>[66]</sup>著名的越王勾践剑上的部分镶嵌饰品便为钾钙玻璃。<sup>[67]</sup>铅钡玻璃是学术界公认的中国自制玻璃体系，其出现的时间可能稍晚于钾钙玻璃，制作中心在湖南地区。与中原地区相比，岭南地区玻璃制作技术出现时间较晚。西晋末年道教哲学家、炼丹家葛洪在其撰写的《抱朴子·内篇》中写到：“外国作水晶碗，实是合五种灰以作之。今交、广多有得其法而铸作之者。”（“交”“广”就是公元3世纪包括今越南境内的汉代三郡的交州和今广西、广东在内的汉代四郡的广州）表明岭南地区玻璃制作技术在西晋时期已经较为成熟，但其最初出现的时间依然缺乏考古学证据。

目前的考古资料表明，西汉早期岭南地区的玻璃珠饰主要集中在南越王墓，其他地区数量较少。南越王墓是两广地区西汉早期的重要墓葬，出土有22件平板玻璃牌饰，均为长方形，成对出土，浅蓝色、透明，有精致的金铜框镶嵌，化学成分分析结果表明其为铅钡玻璃；还出土有大量珠饰，以及玻璃贝、蜻蜓眼珠、玻璃璧等，化学成分分析结果表明，上述玻璃器均为铅钡玻璃。<sup>[68]</sup>山东即墨出土的铅钡玻璃平板，尺寸达32.5 cm×14.8 cm×3.5 cm。<sup>[67]</sup>广州农林东路M68为南越国“人”字顶木椁墓，此墓是继浙江绍兴印山越王陵、福建武夷山城村闽越王室墓之后的第三座“人”字顶木椁墓，也出土有铅钡玻璃珠，<sup>[69]</sup>说明当时铅钡玻璃属于“奢侈品”范畴。西汉中期，两广地区出土的玻璃珠饰数量有限。广西地区仅有两座墓葬发现玻璃珠饰，合计数量30颗。广州地区出土玻璃珠饰也只有89颗。<sup>[44]</sup>西汉晚（后）期，两广地区的玻璃珠饰数量激增。广州地区出土玻璃珠饰数量两千多颗，<sup>[44]</sup>而广西地区，尽管没有进行数量统计，但与西汉中期相比也是明显增多<sup>[15]</sup>。上述分析表明，岭南地区玻璃制作技术最有可能出现的时间是西汉中晚期。

耳珥是具有典型中国传统风格的一类器物。西汉早期，广西贵县罗泊湾M1出土1件铅钡玻璃耳珥（图45），应为中原地区输入岭南地区。除了铅钡玻璃耳珥之外，玻璃材质的耳珥还有钾玻璃耳珥。两广地区耳珥材质还包括玛瑙、琥珀等（图46和图47）。从器型上来看，钾玻璃类型的耳珥为不对称喇叭形，束腰较细，而铅钡玻璃耳珥则有两种类型，大多数为腰鼓形，束腰较粗，少量样品为不对称细腰喇叭形。上文已经阐明岭南地区是汉

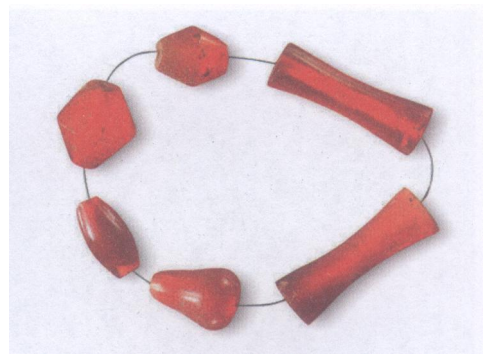
代钾玻璃的制作中心之一。钾玻璃耳珥便是岭南地区工匠对中原地区铅钡玻璃耳珥的仿制与改进。除在两广地区发现外，钾玻璃耳珥还在河南、贵州、四川、甘肃等地发现（图 48），这些钾玻璃耳珥应为岭南地区输出品。西汉早期的铅钡玻璃耳珥，以及中原地区的钾玻璃耳珥，体现了岭南地区与中原地区的交流。



图 45 铅钡玻璃耳珥，广西贵县罗泊湾 M1 出土，西汉早期



(a) 钾玻璃耳珥，鸡射岭 M18，东汉



(b) 红玉髓耳珥，北插江 M4，汉



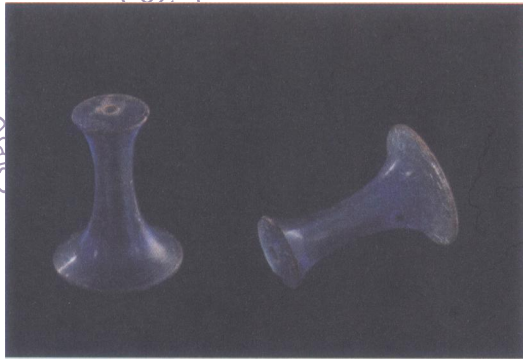
(c) 琥珀，凸鬼岭汽齿厂 M30B



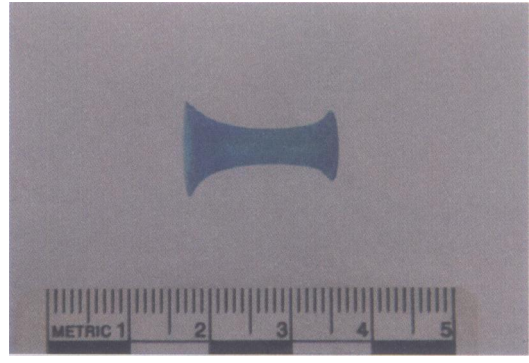
(d) 琥珀，北插江 M1，西汉晚期

图 46 广西合浦汉墓出土不同材质耳珥

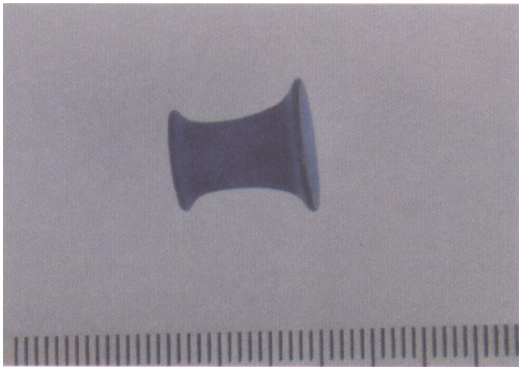
仅供阅读



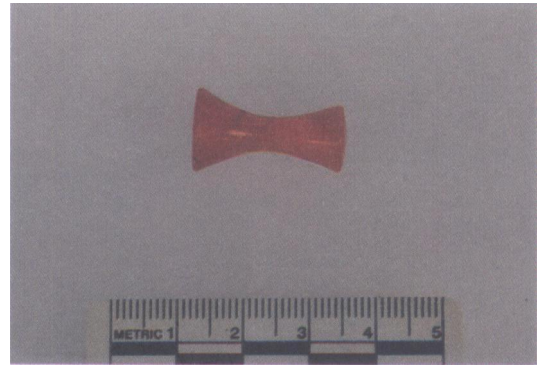
(a) 中等钙铝型钾玻璃，东汉



(b) 铅钡玻璃耳珥，东汉



(c) 铅钡玻璃耳珥，西汉



(d) 红玉髓耳珥，西湾路旧铸管厂，东汉

图 47 广州汉墓出土耳珥<sup>[42]</sup>



(a) 钾玻璃，河南洛阳烧沟，东汉



(b) 钾玻璃（中），贵州清镇琊珑，汉

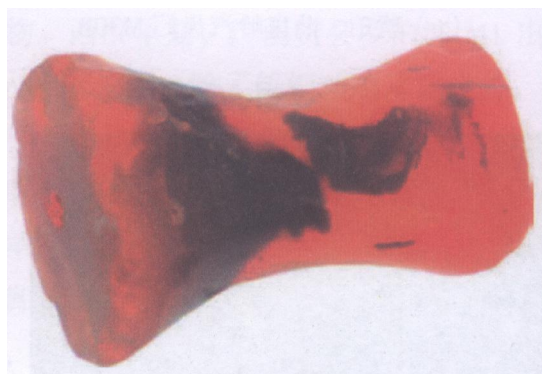
图 48 我国其他地区出土钾玻璃耳珥

要注意的是，东南亚、印度地区也有红玉髓耳珥样品出土（图 49 和图 50），而且还发现有未加工完成的半成品，表明东南亚、印度地区可能在利用当地原材料制作耳珥，是对中国传统器型的仿制，表明了汉文化与东南亚、南亚地区之间的文化交流与贸易往来。





(a) 泰国三乔山遗址出土



(b) 泰国 Phu Khao Thong 遗址出土

图 49 东南亚地区出土红玉髓耳瑯<sup>[64]</sup>



图 50 印度 Pondicherry Museum 藏<sup>[48]</sup>



(a) 玻璃璧，西汉晚期，合浦望牛岭 M2



(b) 玻璃璧，东汉，贵县加工厂 M3

图 51 广西出土汉代铅钡玻璃璧

璧为中国传统器型，通常为玉质。随着战国时期玻璃技术的兴起，铅钡玻璃开始用于仿制玉器。广西地区出土的 2 件汉代玻璃璧（图 51），经化学成分分析，确定为铅钡玻璃。湖南地区出土有大量铅钡玻璃璧，年代主要集中在战国至汉代（图 52）。广西汉墓出土的铅钡玻璃璧应为岭南地区玻璃工匠对中原玻璃璧的仿制，表明了中原玻璃制作技术对岭南地区的影响。

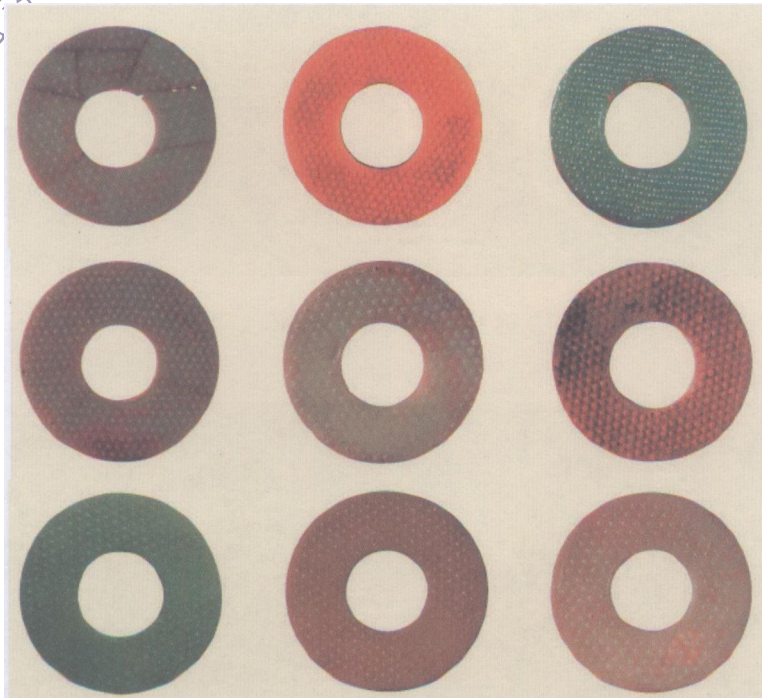


图 52 铅钡玻璃璧，湖南，战国至汉代

广西合浦汉墓出土有 1 件心形玻璃片（图 53）。曹操家族墓地也发现有多件相似样品（图 54）。但需要注意的是，曹操家族墓出土心形玻璃片为铅玻璃<sup>[70]</sup>，而合浦汉墓出土的心形玻璃片为铅钡玻璃。这一类玻璃样品，应该是镶嵌用玻璃，不论是铅钡玻璃还是铅玻璃，都表明此类玻璃为我国自制玻璃。合浦汉墓出土的心形玻璃片应由中原地区输入。



图 53 心形玻璃片，广西合浦罐头厂 M10，汉

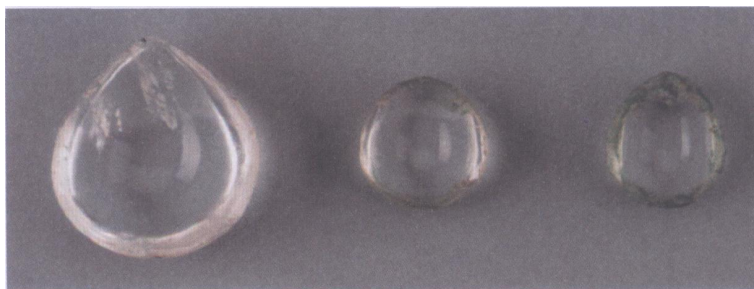


图 54 心形玻璃片，曹操家族墓地<sup>[70]</sup>





图 55 釉陶珠 002164，广西合浦，汉代

广西合浦汉墓还出土有 1 件釉陶蜻蜓眼珠（图 55），“眼珠”部分已经全部脱落，珠子表面饰有白色点线形成的菱形纹，残破处显示胎体为红色胎体。从装饰风格上看，广西合浦汉代釉陶珠应属于利用几何线进行装饰的眼珠，此种装饰风格的眼珠在河南、湖南等地有发现，年代为战国至西汉时期。图 56 为河南省出土西汉晚期几何线纹装饰蜻蜓眼珠。从胎体颜色上来说，红色胎体的釉陶珠，在湖北地区发现较多，图 57 为湖北地区发现红色胎体釉陶珠。上述分析表明，广西合浦汉代釉陶珠与中原地区存在密切关系。



图 56 蜻蜓眼珠，河南南阳，西汉晚期



图 57 釉陶珠，湖北江陵九店，战国中晚期

除了上文分析的玻璃器之外，玻璃剑璜在化学成分上为铅钡玻璃，器型风格上也属于我国中原地区特有的器型风格，应为我国自制，但此类器物在广西合浦汉墓中发现数量较少，其应为由中原地区传入岭南地区。

综上所述，广西合浦地区在汉代与中原地区存在密切的文化技术交流。岭南地区玻璃制作技术应受到中原地区的影响，但又因地制宜地创造出了具有本地特色的玻璃体系——钾玻璃。在器型风格上，与中原地区传统的玻璃器型也存在一定差异。中原地区盛行的璧、剑璜等传统器型，在岭南地区数量较少。岭南地区汉代玻璃器物以珠饰为主，还有少量的杯、盘、环等器型。