

**玻璃珠**

1975年合浦县环城乡堂排3号西汉墓出土，直径0.5厘米，经测属K<sub>2</sub>O-SiO<sub>2</sub>玻璃系统。

辑自《北海文史》第25辑



**湖蓝色琉璃串珠**

1993年2月合浦风门岭4号汉墓出土

辑自《北海文史》第25辑



玛瑙狮子

合浦风门岭 27 号汉墓出土

辑自《北海文史》第 25 辑



微雕水晶龟

1988 年合浦廉州红岭头 3 号  
汉墓出土，长 1.5 厘米，宽 1.1 厘米。

辑自《北海文史》第 25 辑



### 红花玛瑙串饰

1978年5月合浦北插江盐堆1号墓出土，西汉晚期饰品，最大长5.5厘米、最小长0.4厘米、重64.7克，合浦汉代文化博物馆藏。串珠31粒，形状各异，有圆榄形、多面榄形、亚腰形、扁圆形、双锥形等；颜色多样，有红色、红白或红紫相间，还有一些褐白相间的缠丝玛瑙，色泽鲜丽，表面琢磨光洁，半透明。

合浦汉代文化博物馆 供



水晶串珠

合浦汉墓出土，颜色有紫、蓝、浅蓝、翠绿、乳白、黄、红、褐等相互组合而成，单体形状有六棱、球形、方形等。

辑自《北海文史》第25辑



红花玛瑙穿珠

1975年合浦堂排2号汉墓出土，长1.1~2.2厘米，两端经0.4~0.8厘米。

辑自《北海文史》第25辑





# 明清时期



石康塔

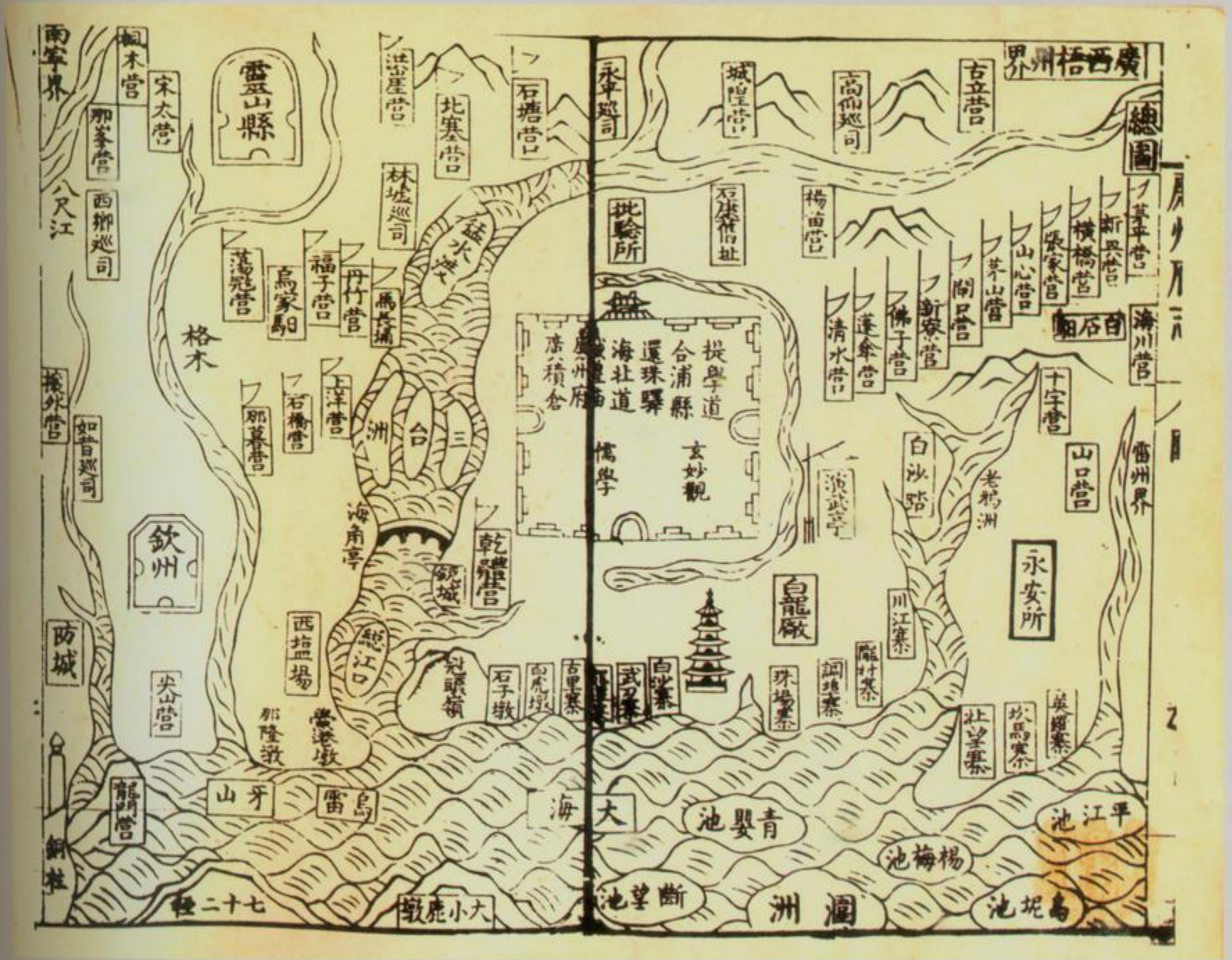
开设了新课程地理、算术和体操，光绪十六年北海妇女冲破封建礼教牢笼，享有受教育权利。北海人接受外语训练始于光绪二十四年，英、法教会分别创办的义学、女子学校开设英、法文课程。光绪二十六年，北海的英国教会已经用上电灯，同年，北海开始有机器生产。光绪二十九年，北海就有了由德国教会主编出版的《东西新文》周报。宣统二年（1910年）廉北公路修通后，特地从香港进口“福特”牌轿车，这是北海境内出现的第一部汽车。宣统三年部分家庭用上了电灯照明。

明清朝代，北海先后是合浦的三村乡、古里寨、靖海团，隶属广东行省管辖。清康熙元年（1662年），清政府设“北海镇标”，这是北海地名见于史籍的最早记载。

在明代中期，北海港已经是“外洋各国夷商”的商船云集和“滇桂货物输出”之要地。同治年间（1862~1874年），北海商业更加发达。外地商人到北海经商，分别成立“敬义堂”和“高州会馆”。同治十年（1871年），清政府设北海常关，每年征收饷银达数万两。

清光绪二年（1876年），《中英烟台条约》签订后，北海被辟为对外通商口岸，次年，北海关成立，由英籍人担任税务司，英国取得了北海港口管理的大权，将港口管辖范围扩大到今广西沿海。英国先设领事馆，后法、德、奥匈帝国、葡、意、比、美等国相继来北海设领事馆或商务代办机构，并在北海设立森宝、捷成、怡和、美孚等洋行，疯狂地向北海倾销鸦片和煤油、棉纱、棉布、纺织品、火柴、羊毛等工业品，并大量掠夺农特产品、水产品、中药材等资源，北海沦为半封建半殖民地。

由于较早受到西方科技和文化教育的影响，北海成为桂南“首开西方风气之先”的市镇。清光绪十一年（1885年）即有官办的“北海电报站”，光绪十二年小学就开



明崇禎十年廉州府地圖

輯自《合浦歷史紀事彙編》(上)



## 明代遗迹



永安大士阁

通称“四牌楼”，位于山口镇永安村，建于明万历四年（1576年）因供奉观音大士而得名。大士阁虽建造于明代，但多采用早期的建筑手法，颇具宋元建筑遗风。1986年列为国家重点文物保护单位。

沈雪岩 摄



石康塔

位于合浦县石康镇顺塔村，建于明代天启五年（1625年）。塔底直径约6米，塔高24米，占地面积约50平方米。1962年列为县级文物保护单位。

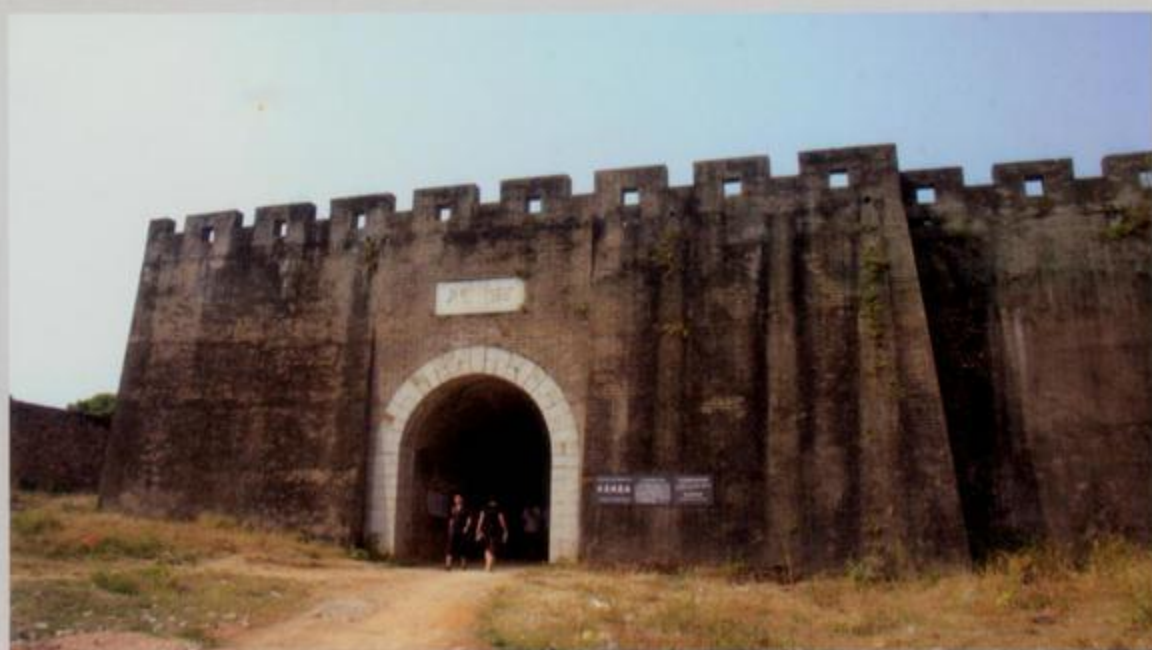
辑自《北海文史》第19辑



飞檐上的麟龙鹤凤



柱础雕刻古朴的宝相莲花  
是宋元时期的建筑风格。



白龙城遗址

位于营盘镇白龙村。始建于明洪武元年（1368年），清康熙十一年（1672年）重修。城原有东、西、南三门，城门有楼，城内设采珠公馆，珠场巡检署及盐场大使衙门和宁海寺等建筑。白龙城的大部分城墙，于抗日战争时期拆毁。1981年公布为自治区文物保护单位。图为20世纪90年代初重修的南门。

范翔宇 供



海角亭

现位于合浦廉州中学校园内，亭约建于宋初建隆至景德年间（960~1004年）。《海角亭碑记》：“郡故有亭曰海角，盖因其地在南海之角……故名。”是为纪念孟尝太守施政廉明，去珠复还的政绩而建。宋元符三年（1100年）苏轼游览此亭，题首“万里瞻天”匾额，为古亭增辉不少。海角亭初建廉州古城南侧，经明代成化、嘉靖年间两次迁建，于隆庆年间（1567~1572年）迁到现址。 沈雪岩 摄



匾额

“万里瞻天”为苏轼所书

沈雪岩 摄



古海角亭碑

沈雪岩 摄





### 文昌塔

位于合浦县廉州镇南郊三公里处，建于明万历四十一年（1613年），塔为八角叠涩重檐的楼阁式七层空心砖塔，高约34米。

市档案馆 供



### 合浦西城门

合浦城池建于何时无从考。据史料记载最后一次大规模的修城工程发生在明代嘉靖二十九年（1550年），由太守何御对城墙加固改造。民国26年（1937年）抗日战争爆发后，合浦县政府执行蒋介石的“焦土抗战”策略，动员全城民众拆除城墙，民国32年（1943年）大部分城墙被拆掉，只剩下西城门顶上的城楼及一小段城墙。图为北海解放初期合浦的西城门。1957年“大跃进”时期被毁。

市档案馆 供



### 惠爱桥

位于合浦县廉州镇惠爱路的西门江上，始建于明代正德年间，后多次被毁，又多次重修。现桥于宣统三年（1911年）落成，为当地泥水工出身的蒋邑雍设计并承包施工。桥身全部用印尼产的坤甸木建成，结构形成为三铰拱、桥面下无拉杆，像这样的桥梁结构，属广西首创，在全国亦属罕见。1994年公布为自治区文物保护单位。

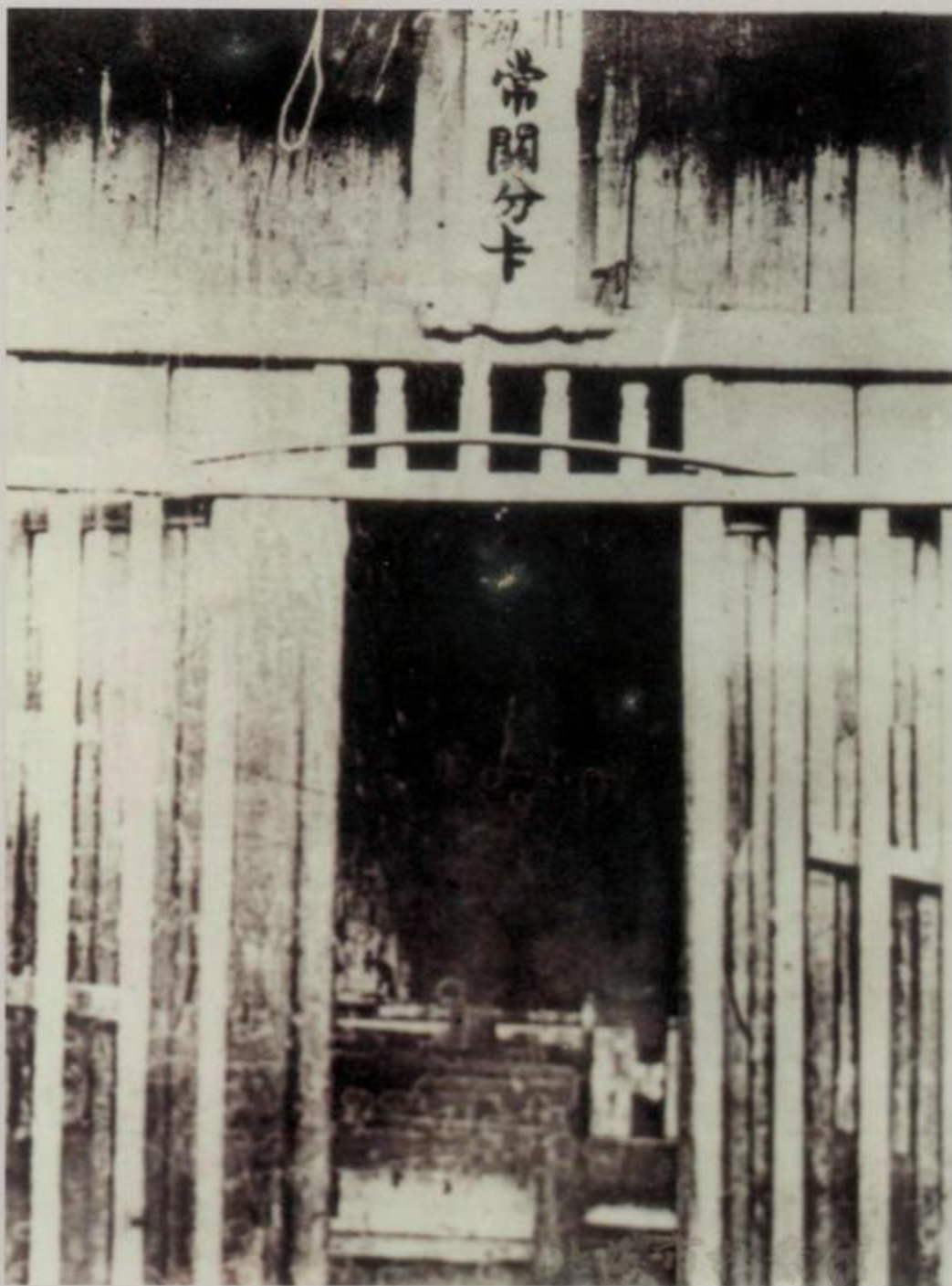
胡永昌 摄



## 清代掠影

### 通商机构

北海于清同治十年（1871年）9月20日设立常关（今市区滨海路红阁对面，原龙皇庙码头附近），清光绪二年（1876年），《中英烟台条约》辟北海为通商口岸。次年4月1日设立“北海关”，北海正式开埠，北海港成为对外贸易港口。由英籍人担任税务司，引用不平等条约中关于海关行使港口管理的条文，取得了北海港口管理的大权，并规定港口管理区域为“自东京大界起至涠洲海岛止”，将港口管辖范围扩大到今广西沿海。随着轮船增多，港口相继设置简易码头、仓库、航标等设施。清光绪六年（1880年）以后，轮船运输占优势，垄断了港口航业。光绪十一年（1885年），中英《滇粤边界通商条约》签订后，外国商品可低税由北海港进口运销中国的西南，北海港几乎变成自由港。



清代北海常关分卡

清同治十年（1871年）9月，北海常关设立，关址在原龙皇庙码头附近，今市区滨海路红阁对面，北海常关下设分卡，卡址设在高德康皇庙以东，兴仁街北面，民国20年（1931年）北海常关撤销。 市档案馆 供