

钦 廉 林 场

Qīn lián Lín chǎng

钦廉林场场部，位于合浦县城西北二十三公里处，在乌家公社境内。林场辖地跨钦州、合浦、灵山，浦北四个县。据一九七四年底统计，全场总面积约一千平方公里，经营面积七百平方公里（约一百零四万六千亩），下设九个分场及木器厂、综合厂、纸厂等单位，纤维板厂正在兴建。全场共七千一百七十八人，其中职工干部二千八百九十六人，家属一千九百五十八人，难侨二千五百五十一人。多数是汉族，少数为壮族。

一九五二年为广东省湛江专区劳改场。一九五八年改为广东省轻工业厅上洋糖厂甘蔗场。一九六一年改为合浦县公安局劳改场。一九六三年将合浦、钦州、灵山、浦北等县办的十一个农林场和劳改场合并，称为钦廉林场，属广东省林业厅管辖。一九六六年，钦廉林场改为广西壮族自治区林业厅管辖；一九七一年，改为钦州地区林业局管辖；一九七八年，又改为广西壮族自治区林业局管辖。

钦廉林场合浦境内部分地处低丘陵，少部分则为平台地。林区地势北高南低。

场部有林科所，分场设林科站。全场林业用地面积九十二万六千亩，其中已造林七十万亩。树种以松、桉为主，并适当发展柑桔等水果。一九八一年共生产木材七千六百三十七立方米。一九八一年底全场拥有木材积蓄为六十万立方米。一九七〇年至一九八一年底共向国家交售木材七万七千六百七十立方米，为国家建设提供了大批用材，为工业生产和人民生活创造了物质条件。

该场在发展林业生产的同时，还进行林副业产品加工，生产家具、车线心、角子板、包装箱、包装纸、柠檬桉油等。

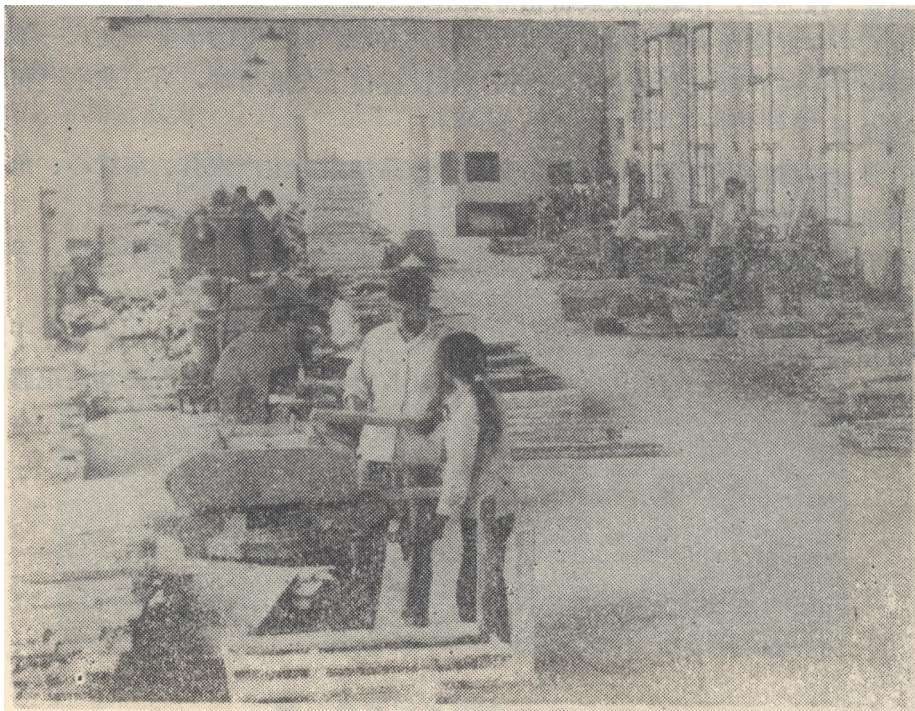
全场拥有大、小汽车二十七辆，中型拖拉机一十九台，履带拖拉机十二台，手扶拖拉机三十四台，集材机一台，电船二艘。

场部设医院，分场有卫生所，较大的工区有卫生室。该场有中学一所、小学

十所，师生共一千八百五十人。还有幼儿园八所。多数分场、工区亦有托儿所。各分场均有电影队（组），文化生活较为活跃。



林区



木器厂